

# relièfs

Le magazine du Conseil général - janvier-février 2013 - n°55

## DEUX MOIS D'AVANCÉES

Hervé Saulignac,  
nouveau président  
du Conseil général

## FOCUS CANTON

Saint-Agrève  
Valgorge



*Grand angle*

# LE CONSEIL GÉNÉRAL À VOTRE SERVICE !



## DEUX MOIS D'AVANCÉES

5 :: NOUVEL EXÉCUTIF DÉPARTEMENTAL

## ÇA NOUS CONCERNE

7 :: L'ADMR PÉRENNISÉE

10 :: UNIVERSITÉ POPULAIRE

11 :: LES SPORTIFS ARDÉCHOIS

## FOCUS CANTON

12 :: SAINT-AGRÈVE / VALGORGE

## LE PORTRAIT

19 :: KARINE ERNOTTE-MELOTTÉ

## INITIATIVES

22 :: HÉBERGEMENT SOLIDAIRE

23 :: FILMS DOCUMENTAIRES

24 :: LIBRES PROPOS

## L'AGENDA

25 :: NE RATEZ AUCUN ÉVÉNEMENT !

C'EST BEAU, C'EST BON

30 :: DU KIWI EN ARDÈCHE



### LE CONSEIL GÉNÉRAL À VOTRE SERVICE !

À l'intérieur du Conseil général, en coulisses, les acteurs sont toujours là, à votre service. Des services multiples, assurés par un personnel aux compétences et métiers divers et variés ! Plus de 150 métiers remplis par quelque 1 750 personnes, hommes et femmes de terrain... ou de bureau. Certains sont visibles, d'autres pas. Dans tous les cas, une richesse de savoir-faire indispensable pour répondre à l'ensemble des missions du Conseil général !

1 750 agents

150 métiers

Plus de 300 000 bénéficiaires

Cela pourrait sembler prétentieux, voire irréel, mais le Conseil général est partout, à tous les instants, à votre service. La liste de ses compétences et champs d'intervention est imposante mais pas forcément connue : culture, insertion, jeunesse, économie, personnes âgées, petite enfance, agriculture, vie associative, personnes handicapées, collèges, environnement, sports, tourisme, nouvelles technologies, santé, routes, solidarité, aides aux communes et aux acteurs du territoire. Présent à chaque instant et à chaque âge de la vie au côté des citoyens, le Conseil général - en Ardèche comme ailleurs - n'est pas une institution forcément « visible ». Pourtant, chaque jour, au travers de près de 150 métiers, ils sont plus de 1 750 à assurer la mise en œuvre des politiques départementales. Des professionnels qui travaillent en amont ou directement au contact du public, des maires, des associations, des entreprises et de tous ceux qui font vivre l'Ardèche pour apporter le meilleur service à la population.

Certains de ces métiers sont connus, d'autres moins. La puéricultrice, l'infirmière et le médecin PMI qui reçoivent parents et enfants en consultation, l'agent des routes qui veille à la sécurité et au confort de tous les automobilistes, le cuisinier qui prépare les repas de vos enfants au collège, l'assistant social, l'animateur du patrimoine, le contrôleur de transport, l'archiviste, l'instructeur de dossier d'aide aux communes... tous travaillent pour le Conseil général et donc pour vous ! C'est toute la richesse de l'institution départementale. Entre compétences nouvelles dévolues par l'État au fil des décentralisations et politiques volontaires mises en place pour favoriser le bien-être des Ardéchois et le rayonnement du territoire, le Conseil général intervient sur le quotidien de centaines de milliers de personnes en Ardèche. Des interventions plus ou moins visibles et attendues par ces temps difficiles pour beaucoup.

« On ne le voit peut-être pas mais le Conseil général est partout sur le territoire, à tous les instants, à votre service. »

## GRAND ANGLE

# LE CONSEIL GÉNÉRAL À VOTRE SERVICE !

# :: 14

À l'intérieur du Conseil général, en coulisses, les acteurs sont toujours là, à votre service. Des services multiples, assurés par un personnel aux compétences et métiers divers et variés !

## INFOS CONTACTS

**ardèche**  
LE CONSEIL GÉNÉRAL

Hôtel du Département  
BP 737 - 07007 Privas cedex  
tél. 04 75 66 77 07

ACTION SOCIALE / SOLIDARITÉ  
04 75 66 78 07

MAISON DÉPARTEMENTALE  
DES PERSONNES HANDICAPÉES  
0 800 07 07 00

ARCHIVES DÉPARTEMENTALES  
Place André Malraux • Privas  
04 75 66 98 00

ARDÈCHE DÉVELOPPEMENT  
04 75 66 75 20

INFOS TRANSPORTS ET ROUTES  
N° Cristal - appel non surtaxé  
09 69 39 07 07

L'ARDÈCHE EN LIGNE  
[www.ardeche.fr](http://www.ardeche.fr)  
[info@ardeche.fr](mailto:info@ardeche.fr)

blog développement économique  
<http://entreprendre.ardeche.fr>

 [facebook.com/cgardeche](https://facebook.com/cgardeche)

LE MAGAZINE DU CONSEIL GÉNÉRAL DE L'ARDÈCHE N° 55 JANVIER/FÉVRIER 2013

DIRECTEUR DE LA PUBLICATION : FLORIANE THIERY / RESPONSABLE DE LA RÉDACTION : CORINE FONTANARAVA / RÉDACTION : VINCENT DUSSEAU ; CORINE FONTANARAVA /

CRÉDITS PHOTO : SAUF MENTION, DIRECTION DE LA COMMUNICATION / CONCEPTION : DIRECTION DE LA COMMUNICATION / PHOTO DE COUVERTURE : FABRICE DEMURGER /

CRÉATION MAQUETTE : DIRECTION DE LA COMMUNICATION / MISE EN PAGE : SCOOP COMMUNICATION, 45, OLIVET / IMPRESSION : IMPRIMERIE ROCKSON, 13, ROGNAC /

TIRAGE : 144 000 EXEMPLAIRES / DISTRIBUTION : LA POSTE - ADREXO - ISSN 1292-9867

CONTACTER LA RÉDACTION : [COM@ARDECHE.FR](mailto:COM@ARDECHE.FR) OU 04 75 66 77 28

# TRÈS BELLE ANNÉE 2013 À TOUTES ET À TOUS !

L'année 2012 est déjà derrière nous. Entre bilan et prospective, je ne peux m'empêcher de penser à celles et ceux pour qui l'avenir est d'abord synonyme d'incertitudes diverses. Je sais aussi que les bons mots ne suffiront pas à les rassurer et qu'il est facile de « décréter » l'optimisme lorsque l'on a le ventre plein, la santé solide et des revenus assurés.

Pour autant je ne peux imaginer que vos élus, quels qu'ils soient, se résignent et baissent les bras devant la tâche qui les attend. Le message que j'ai souhaité adresser aux Ardéchoises et aux Ardéchois lors de ma

récente prise de fonction est simple : avec lucidité, sans fermer les yeux sur la crise que nous traversons, votre Conseil général ne renoncera jamais ! L'Ardèche a toujours su trouver la ressource nécessaire dans le passé. Nous devons être fiers de son histoire, de ses savoir-faire et de ses talents. Rien ne doit faire obstacle à notre obligation de relever les grands défis de la mo-

## « Relever les grands défis de la modernité »

dernité. Nous devons, au contraire, les affronter pleinement, sans complexe et sans retenue en imaginant les services de demain !

Trois grandes orientations marqueront l'année 2013. Il s'agira d'abord d'orienter plus efficacement nos interventions en faveur de la jeunesse. Œuvrer pour que nos enfants retrouvent la confiance en l'avenir constitue une obligation morale qui doit nous rassembler. Nous devons ensuite faire bloc autour des acteurs de l'économie départementale

malmenés par une crise sans précédent. Aucun ne doit douter de notre volonté commune de les accompagner.

Enfin, le Conseil général poursuivra ses missions au service de ceux que la vie n'a pas épargnés.

Au nom de l'Assemblée départementale et des 33 élus qui la composent, je vous adresse des vœux chaleureux, déterminés et résolument optimistes pour l'année à venir.

Très belle année 2013 à toutes et à tous !

HERVÉ SAULIGNAC

Président du Conseil général



© Tristan Zilberman

## BUDGET PRIMITIF 2013

Le Conseil général de l'Ardèche se réunit les 28 et 29 janvier prochains pour le vote du Budget primitif 2013.

Première séance plénière de l'année présidée par Hervé Saulignac, ce rendez-vous va permettre d'arrêter les grandes orientations pour 2013 et de décider des moyens financiers nécessaires à leur mise en œuvre. De riches débats en perspective. Début de la séance à 10 heures. C'est ouvert au public.

## VŒUX DÉCENTRALISÉS

Vous habitez en Ardèche ? Durant ce mois de janvier, le Conseil général vous invite à participer en toute convivialité à l'une des trois cérémonies de vœux organisées sur le territoire (à partir de 18 heures). L'occasion de rencontrer et d'échanger avec le président du Conseil général et les conseillers généraux.

Rendez-vous le mardi 8 janvier à Ruoms (salle polyvalente), lundi 21 janvier à Saint-Péray (Cep du Prieuré) et mercredi 23 janvier à Bourg-Saint-Andéol (Palais des Evêques).

## POUR JOINDRE PASCAL TERRASSE

S'il n'est plus président du Conseil général, Pascal Terrasse reste cependant conseiller général, élu du canton de Bourg-Saint-Andéol, et député. À ce titre, vous pouvez le contacter à sa permanence parlementaire, située 11 avenue de Coux à Privas.

Tél 04 75 66 76 90

mail : [secretariat@pascalterrasse.com](mailto:secretariat@pascalterrasse.com)



© Tristan Ziberman

:: Nouveau président du Conseil général ::

## HERVÉ SAULIGNAC, UN HOMME INVESTI POUR L'ARDÈCHE

**Succédant à Pascal Terrasse, le Privadois Hervé Saulignac occupe, depuis le 17 décembre dernier, le poste de président du Conseil général. Un poste à responsabilités pour ce quadragénaire au parcours déjà bien rempli. Présentation.**

En prenant sa nouvelle fonction de président du Conseil général de l'Ardèche, Hervé Saulignac a déclaré qu'il était fier d'occuper ce poste. Une mission d'importance pour cet Ardéchois de cœur. Par ailleurs vice-président de la Région Rhône-Alpes délégué à l'aménagement des territoires et aux grands projets (parmi lesquels la grotte Chauvet-Pont d'Arc), l'élu connaît fort bien le territoire ardéchois, sa spécificité, ses richesses. Élu conseiller général du canton de Privas en 2009 lors de l'élection cantonale partielle, réélu en mars 2011, il occupait depuis lors le poste de 1<sup>er</sup> vice-président du Conseil général, délégué aux finances départementales et à la réforme territoriale.

Né à Privas en 1970, Hervé Saulignac, après des études d'Histoire, fut un temps correspondant dans la même ville pour l'hebdomadaire *La Tribune* avant de devenir assistant parlementaire de Pascal Terrasse de 1997 à 2004. Élu conseiller municipal à Privas en 2001, il occupe de 2004 à 2010 le poste de Conseiller régional délégué à l'énergie et aux technologies de l'information et de la communication. Dans le même temps, il prend par ailleurs la présidence du Comité régional du tourisme, l'occasion pour lui de promouvoir Rhône-Alpes mais aussi l'Ardèche au-delà de nos frontières. Localement investi, il est, de 2006 à 2009, premier adjoint de la ville de Privas auprès de l'équipe d'Yves Chastan.

## 27 MOIS

La durée d'exercice de la nouvelle assemblée départementale jusqu'en mars 2015, date probable des prochaines élections cantonales.

:: Le nouvel exécutif départemental ::

## UNE NOUVELLE ÉQUIPE AU SERVICE DES ARDÉCHOIS

Afin d'assurer au mieux sa mission, Hervé Saulignac a délégué une partie de ses fonctions à des vice-présidents. Au nombre de neuf comme précédemment, ils sont deux, Maurice Weiss et Marc Bolomey, à être concernés par des changements.



> Les 33 conseillers généraux lors de l'installation du nouveau président, le 17 décembre dernier

© Matthieu Dupont

Fort d'une équipe plurielle, le président a souhaité que la diversité de la majorité départementale soit respectée dans son exécutif et plus particulièrement dans le choix de ses vice-présidents.

Maurice Weiss, élu du canton de Saint-Agrève depuis juillet 2002, jusqu'alors 3<sup>e</sup> vice-président, devient 1<sup>er</sup> vice-président d'Hervé Saulignac. Un poste clé : « *Le 1<sup>er</sup> vice-président a un rôle majeur à jouer auprès du président, il a un rôle de veille...* » témoigne l'un de ses prédécesseurs, Bernard Bonin. Devant ses collègues, Hervé Saulignac explique : « *J'ai défini le portrait type de celui qui me serait le plus complémentaire et je suis arrivé à choisir Maurice Weiss.* » Élu conseiller général depuis plus de 10 ans, délégué jusqu'alors à l'attractivité des territoires, aux politiques contractuelles et au développement rural, Maurice Weiss, en

se rendant régulièrement sur le terrain au plus près des acteurs du territoire, est devenu un élu respecté de tous.

Il aura en charge les finances départementales, l'administration générale et le développement des territoires. « *Je l'ai choisi pour sa compétence et sa parfaite connaissance des dossiers* », précise Hervé Saulignac. Pour compléter le poste de 9<sup>e</sup> vice-président laissé vacant, le président Saulignac s'est attaché à définir les champs de compétences qui méritaient une vice-présidence à part entière. « *Parmi eux, celui des transports et de la mobilité est sans doute celui qui va prendre le plus d'importance dans les années à venir.* » Marc Bolomey, élu du canton de La-Voulte-sur-Rhône, en charge jusqu'alors de cette compétence devient donc le 9<sup>e</sup> vice-président de l'exécutif ardéchois.

## C'EST DIT, C'EST FAIT !

### L'exécutif départemental Les vice-présidents

**Maurice Weiss** délégué aux finances départementales, à l'administration générale et au développement des territoires

**Martine Finiels** déléguée à la solidarité, la santé, la lutte contre les exclusions et aux personnes âgées

**Robert Cotta** délégué aux infrastructures de déplacements

**Raoul L'herminier** délégué à l'enseignement, à la formation et à la politique de la ville

**Simon Plénet** délégué au développement durable, à l'environnement et aux changements climatiques

**Laurent Ughetto** délégué au développement économique et à l'emploi

**Jean-Paul Manificier** délégué au logement, à l'économie sociale et solidaire et à la forêt

**Bernard Bonin** délégué aux ressources humaines

**Marc Bolomey** délégué aux transports, aux mobilités et aux solidarités internationales

### Les conseillers général délégués

**Gérard Bruchet** délégué au tourisme

**Michel Chantre** délégué aux bâtiments départementaux

**Denis Duchamp** délégué aux personnes en situation de handicap

**Jérôme Gros** délégué à la jeunesse et à la citoyenneté

**Denis Lacombe** délégué à la vie associative, au sport et aux anciens combattants

**Olivier Pévérelli** délégué à la culture et au patrimoine

**Maurice Quinkal** délégué aux TIC

**Jean-Paul Roux** délégué à l'agriculture

**Robert Roux** délégué au commerce et à l'artisanat

**Laetitia Serre** déléguée à la famille et à l'enfance

**Pascal Terrasse** délégué à la réforme territoriale



## CLÉMENT FAUGIER, 130 ANS DE DOUCEURS !

Le célèbre confiseur ardéchois Clément Faugier a tout récemment fêté ses 130 ans ! C'est en effet en 1882 qu'un jeune homme du terroir, du nom de Clément Faugier, crée à Privas la première fabrique de marrons glacés. Aujourd'hui, l'entreprise est présente dans plus de 80 pays sur les cinq continents.

### + d'infos :

[www.clementfaugier.fr](http://www.clementfaugier.fr)

## UN LABEL POUR TEYSSIER SALAISONS

La société Teyssier Salaisons, installée à Saint-Agrève, vient d'être officiellement labellisée « Entreprise du Patrimoine Vivant » par le ministère de l'Industrie. Ce label de qualité distingue des entreprises françaises aux savoir-faire artisanaux et industriels d'excellence. Premier fabricant de charcuteries en France à obtenir cette distinction, l'entreprise ardéchoise rejoint des noms prestigieux de l'agroalimentaire, comme les pâtisseries Ladurée ou l'épicerie fine Lenôtre...

### + d'infos :

[www.teyssier-salaisons.com](http://www.teyssier-salaisons.com)

## STAND ÉTUDIANTS «ALTICIADES»

Pour la 2<sup>e</sup> année, les étudiants de l'IUT de Techniques de commercialisation de Valence étaient présents à l'Hôtel du Département lors de l'Assemblée bidépartementale Drôme-Ardèche pour présenter leur stand de dégustation de produits régionaux aux élus. Une initiative originale réalisée dans le cadre d'un challenge inter-IUT qui a pour but de promouvoir les différentes régions françaises et leurs spécialités gastronomiques.



:: Atout jeunes ::

## 60 CONTRATS POUR LA JEUNESSE ARDÉCHOISE

L'avenir, c'est les jeunes. Néanmoins, dans un contexte économique dégradé, les 16-25 ans sont parmi les plus durement touchés par le chômage et la précarité.

Le Conseil général de l'Ardèche a toujours manifesté sa volonté d'accompagner les jeunes de son territoire. Agissant à plusieurs niveaux, en partenariat et en appui de nombreuses structures, il est lui-même un promoteur et un acteur des dispositifs d'aide à l'emploi.

S'emparant du dispositif des « Contrats d'avenir » décidé par le gouvernement, le Conseil général de l'Ardèche va ouvrir ses portes à 60 d'entre eux et se mobiliser pour que tout le territoire s'inscrive dans ce plan de mise en emploi des jeunes.

### L'emploi des jeunes

Déjà à la fin des années 1990, une soixantaine de jeunes étaient entrés au Conseil général grâce au dispositif « emploi jeune ». Vingt-quatre exercent toujours dans la collectivité, ayant trouvé ici une place pour développer leurs talents et leurs compétences (lire page 18). Services civiques et apprentis font aussi partie des effectifs de la collectivité. Quant aux stagiaires, le Conseil général en accueille près de 150 par an, gratifiés ou non et de tous niveaux d'études. Le Conseil général de l'Ardèche se positionne clairement comme une structure d'appui à l'entrée dans la vie professionnelle, accompagnant chaque

jeune accueilli en termes de formation, de qualification et de découverte du monde de l'emploi.

### Atout jeunes, c'est 60 recrutements

En validant l'accueil de 60 jeunes au sein de la collectivité, le Conseil général affirme sa volonté de participer à l'effort national en faveur des 16-25 ans.

Si les emplois créés n'ont pas vocation à être pérennisés, ils s'inscrivent néanmoins dans la logique GPEC..., à savoir : la gestion prévisionnelle des emplois et compétences. En permettant de préparer des jeunes à pourvoir des emplois vacants à moyen terme (retraite), le Conseil général prévoit son avenir et le leur...

Ces 60 jeunes, pas ou peu diplômés (baccalauréat maximum), bénéficieront de contrats pouvant aller de un à trois ans. Sous la conduite d'un tuteur, et avec un plan de formation individuel leur permettant d'acquérir des compétences réelles et une première expérience professionnelle, ils deviendront agents de la collectivité pour un temps de travail compris entre 20 et 35 heures par semaine. Ces 60 emplois seront créés en 2013 dont 30 avant fin juin 2013. Alors bienvenue au Conseil général de l'Ardèche !

### + d'infos

[ardeche.fr/atout-jeunes](http://ardeche.fr/atout-jeunes)

:: Aide à domicile ::

## LE CONSEIL GÉNÉRAL ASSURE LA PÉRENNITÉ DE L'ADMR

Avec 1 650 salariés, plus de 8 000 bénéficiaires et 66 associations locales, la fédération ADMR de l'Ardèche est une des plus importantes structures d'aide à domicile du département. Une structure de poids qui a connu récemment de graves difficultés suite à des dysfonctionnements de gestion. Le Conseil général, principal financeur des prestations pour les personnes âgées et les personnes en situation de handicap (7 M€ par an) aux côtés de la CAF, de la MSA et de la CARSAT, s'est fortement mobilisé pour maintenir la continuité de service auprès des personnes aidées et le versement des salaires aux personnels. De réunions en rencontres constructives, des mesures budgétaires exceptionnelles ont été

prises par le Conseil général. De son côté, l'union nationale de l'ADMR va prochainement mettre en place un comité de pilotage pour engager un travail de diagnostic et d'accompagnement de la structure en Ardèche dans le but d'envisager une refonte de son modèle de gouvernance et de gestion, comme le demandent les financeurs. Rappelons que l'aide financière apportée par le Conseil général à l'ADMR sert à financer des heures d'aides à domicile pour les personnes bénéficiaires de l'APA (allocation personnalisée d'autonomie), de la PCH (prestation compensatoire du handicap) ou pour des familles avec enfants en difficulté, et aucunement l'organisation de la structure proprement dite.



### Clin d'œil !

Opération exemplaire labellisée HQE\*, ce n'est pas une première pierre, mais une première botte qui a été posée officiellement pour le lancement du chantier de la cité scolaire de Saint-Cirgues-en-Montagne en novembre dernier.

\* Haute qualité environnementale.



:: Déplacements ::

## BIEN SE PRÉPARER À L'HIVER

La population du plateau devrait apprécier. Une nouvelle chenillette unique en Ardèche va permettre cet hiver aux pompiers de Coucouron de partir en intervention même en cas de burle ou de forte chute de neige. Un engin qui a été remis officiellement au centre de secours – récemment rénové du plateau ardéchois – par le président du SDIS, Jean-Paul Manificier, en présence de Jacques Genest, maire de la commune et conseiller général. L'occasion de rappeler qu'en période hivernale, il est nécessaire de préparer ses déplacements en se renseignant sur les conditions météorologiques et les conditions de circulation. Des informations que vous pouvez retrouver en appelant le **N° Cristal 09 69 39 07 07**, sur **ardeche.fr** et en écoutant les radios locales.



## MÊME MALADE, ON A DROIT À L'ÉCOLE !

Votre enfant, suite à une maladie ou un accident, doit rester au minimum 3 semaines à domicile ou à l'hôpital ? Durant ce temps, pour éviter que la scolarité ou les études soient interrompues, vous pouvez faire appel à l'association pour l'enseignement des enfants malades qui vous adressera un enseignant bénévole. Intervenant pour les enfants du primaire au bac, l'association a trois antennes en Ardèche (Annonay, Aubenas et Privas) et s'implantera bientôt sur Saint-Péray et Tournon-sur-Rhône (on recherche des enseignants bénévoles !).

### + d'infos :

04 75 64 29 16 (Privas),  
04 75 93 65 48 (Aubenas)  
04 75 67 45 57 (Annonay)

## CAMPAGNE «ENFANCE EN DANGER»

Cette année encore, le Conseil général a souhaité s'associer à la campagne nationale du 119 en faveur de l'enfance maltraitée. «Enfants en danger ? Parents en difficulté ? Le mieux c'est d'en parler. Allô 119, allô enfance en danger.» Le 119 : un numéro gratuit joignable 7 jours sur 7, 24 h/24, toute l'année, dédié à la prévention et à la protection des enfants en danger ou en risque de l'être.

### + d'infos :

[www.allo119.gouv.fr](http://www.allo119.gouv.fr)



:: En Nord Ardèche ::

# PRÉVENIR LE SURPOIDS ET L'OBÉSITÉ INFANTILE

Avec un enfant sur cinq obèse ou en surpoids, la France, pays du «bien manger», n'est pas à l'abri de ce problème de santé majeur. Depuis 2007, le réseau de professionnels de santé «PréO RéPPOP» prend à bras le corps cette problématique en Nord Ardèche.

Basé à Annonay, le réseau PréO RéPPOP (Réseaux de prévention et de prise en charge de l'obésité en pédiatrie) regroupe aujourd'hui des pédiatres, médecins généralistes, infirmières, diététiciennes, psychologues, enseignants d'activités physiques... qui viennent en aide aux familles.

Considérés comme une maladie, le surpoids et l'obésité ne se résument pas seulement à un problème de poids : aux facteurs de risques pour la santé – problèmes cardio-vasculaires, diabète... – s'ajoutent des difficultés de relation aux autres ou d'image de soi. « Notre objectif est d'accompagner et d'améliorer la qualité de vie des personnes en situation de surpoids ou d'obésité », explique le docteur Berne, membre du réseau.

Vous vous posez des questions concernant le poids de votre enfant ? Vous recherchez des conseils ? Un accompagnement, sans frais, peut vous être proposé par le réseau.

### + d'infos

Réseau PréO Réppop 26-07,  
tél 09 62 26 75 68 – [www.preoreppop07.fr](http://www.preoreppop07.fr)



© Véronique Popinet

:: Allaitement maternel ::

# LE LIBRE CHOIX POUR LE BIEN-ÊTRE DE BÉBÉ

Soutenir l'allaitement maternel pour les mamans qui le souhaitent tout en respectant le choix des parents sans les culpabiliser est un des axes définis dans le schéma santé-enfance-famille du Conseil général, la feuille de route de la collectivité pour la période 2009-2013 en matière d'action sociale. En Ardèche, plusieurs associations participent

à l'information sur l'allaitement. Parmi elles, le «Réseau naissance allaitement Drôme-Ardèche» et le «Collectif Allaitement Drôme-Ardèche» viennent de bénéficier d'un soutien financier du Département. Association de parents ou collectif de professionnels, ces associations travaillent en réseau avec les maternités, les

structures pour la petite enfance et les professionnels de la PMI (protection maternelle et infantile). Rencontres, échanges d'expériences, organisation de la Semaine mondiale de l'allaitement..., les initiatives sur le territoire sont nombreuses.

### + d'infos

[www.cadRAR.org](http://www.cadRAR.org) et  
[www.nouvellesnees.com](http://www.nouvellesnees.com)



:: Communes, équipez-vous ! ::

## UNE VIE SAUVÉE, ÇA N'A PAS DE PRIX

Samedi 10 novembre à Vanosc.  
Un match de basket. Un jeune homme de 25 ans s'écroule, en arrêt cardiaque. Il est sauvé grâce à

l'utilisation du défibrillateur installé dans le gymnase. Aujourd'hui, Yves Boulanger, maire de la commune, remercie le Conseil général « *d'avoir incité les communes à s'équiper d'un défibrillateur grâce à une subvention importante* ».

En France, 60 000 personnes meurent chaque année d'un accident cardio-vasculaire. Très simples d'utilisation, ces petits appareils permettent de porter assistance rapidement aux personnes victimes d'accidents cardiaques. Utilisés dans les toutes premières minutes après un malaise, ils contribuent ainsi à sauver de nombreuses vies. Depuis 2010, le Conseil général apporte une importante aide financière – 80 % du coût de l'appareil – aux communes désirant s'équiper d'un premier défibrillateur. L'objectif est que toutes les communes ardéchoises soient équipées en 2014. À ce jour, 144 défibrillateurs ont été installés grâce à cette aide.



**Certains chocs sauvent des vies**



**Pour sauver la vôtre, le Conseil général aide chaque commune à s'équiper d'un défibrillateur.**

**UN TERRITOIRE À ÉNERGIES POSITIVES**

Le 2<sup>e</sup> prix Culture bleue du beau livre décerné par un jury de personnes âgées résidant dans 34 établissements ardéchois a été attribué à Véronique Barrau pour son ouvrage "L'Herbier d'une vie : quand les plantes nous accompagnent du premier au dernier souffle"

+ d'infos sur [ardeche.fr](http://ardeche.fr)



:: Justice de proximité ::

## DES CONCILIEATEURS À VOTRE SERVICE

Vous êtes en conflit avec un particulier ou une entreprise ? Faire un procès vous paraît disproportionné avec l'importance du différend et vous souhaitez trouver une solution rapide... La conciliation de justice peut vous être utile. Procédure rapide, gratuite, elle se déroule sous le contrôle d'un

conciliateur bénévole, assermenté, qui assure discrétion et impartialité. En Ardèche, sept conciliateurs sont présents dans des cantons qui leur sont assignés par la cour d'appel de Nîmes<sup>(\*)</sup>. Avec l'an dernier 1 472 personnes reçues ou visitées, 949 dossiers enregistrés, 486 conciliations partielles ou totales

réalisées et 125 orientations ou renseignements... ils n'ont pas chômé.

(\*) Si près de 50 % des litiges sont fonciers (limites, droits de passage, servitudes) et représentent l'essentiel des conflits en milieu rural, les troubles du voisinage et les nuisances nocturnes sont l'apanage des conciliateurs urbains.

## LANCEMENT DU SITE PARENTS07.ORG

Avis aux jeunes et futurs parents ! Un site internet destiné aux familles ardéchoises et aux professionnels va prochainement voir le jour. Issu d'un partenariat entre le Conseil général, la CAF de l'Ardèche et la MSA (Mutualité sociale agricole), l'outil contient des informations pratiques en lien avec la petite enfance, l'enfance, le handicap...

[www.parents07.org](http://www.parents07.org)

## PRATIQUES EN AMATEUR

Le nouveau plan de formation des pratiques en amateur musique et danse est arrivé ! Comme chaque année, il présente un large panel de formations et de rencontres dans des esthétiques et des configurations différentes. Les interventions à la demande sont reconduites et les formations collectives de perfectionnement sont une nouvelle fois très diversifiées.

Pour compléter ces propositions, le festival des pratiques en amateur viendra clore ce millésime le 1<sup>er</sup> week-end de juin aux Vans.

À télécharger sur [ardeche.fr](http://ardeche.fr) / rubrique culture



> Atelier fabrication de pâtes à l'Université populaire de l'Eyrieux.

:: Université populaire ::

# LA CONNAISSANCE POUR TOUS

Accessibles à toutes et tous, les Universités populaires diffusent les connaissances les plus diverses depuis plus d'un siècle.

Quand on ouvre un programme d'une Université populaire (UP), on ne peut s'empêcher de penser à Prévert et à son inventaire : conférences sur les champs électromagnétiques, le zoroastrisme, les chants d'oiseaux, la ville de Tournon au I<sup>er</sup> siècle, la géomorphologie, les ateliers sur les plantes médicinales, le latin, les pâtes italiennes, le rempaillage de chaises...

Les UP sont ainsi les championnes de la diffusion des connaissances les plus diverses et variées. « *Nous nous adressons principalement à des gens curieux qui n'avaient pas le temps d'approfondir les choses quand ils travaillaient* », résume Patrick Lavielle, président de l'UP de la Basse Ardèche. Fiertés de l'association, les ateliers de latin, grec ancien ou hébreu sont... complets ! Connaissances mais aussi réflexions pour Giovanna Polli, membre du conseil d'administration de l'UP de la Vallée de l'Eyrieux : « *Avec nos cafés débats et notre cycle de conférences, nous voulons donner des outils pour mieux comprendre le monde et la société.* »

### Des tarifs au plus bas

Conformément à la philosophie des UP, Bernard Roulet, président de l'UP de Lamastre, entend « *rendre la culture, les apprentissages divers et variés accessibles à tous* », en limitant au maximum les freins financiers tout en conservant des intervenants de haut niveau. Les conférences de l'UP de l'Eyrieux sont à prix libre. En mettant en place un pass à 10 € pour une douzaine de conférences, l'UP Basse Ardèche a doublé son public pour atteindre une centaine de personnes à chaque rendez-vous. Et en huit ans, le nombre d'adhérents a été multiplié par six pour atteindre désormais les 400 ! Preuve que l'envie d'apprendre et de connaître reste présente tout au long de la vie.

### + d'infos :

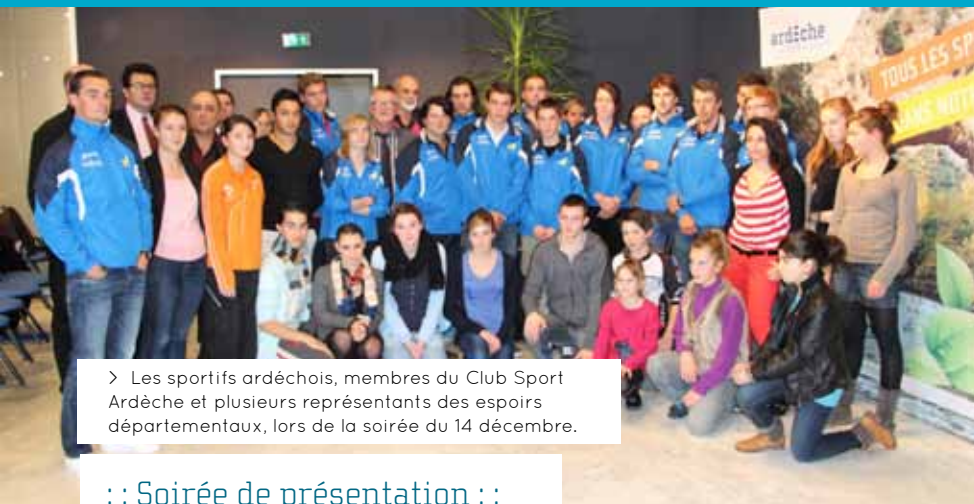
Vivaraïs Hermitage - Tournon-sur-Rhône  
[www.upvh.fr](http://www.upvh.fr)

Vallée de l'Eyrieux - Les Ollières-sur-Eyrieux  
[www.upve.fr](http://www.upve.fr)

Basse Ardèche - Aubenas  
[www.universite-populaire-aubenas.fr](http://www.universite-populaire-aubenas.fr)

Lamastre - Vernoux  
<http://utl-lamastre.vernoux.over-blog.com>





> Les sportifs ardéchois, membres du Club Sport Ardèche et plusieurs représentants des espoirs départementaux, lors de la soirée du 14 décembre.

:: Soirée de présentation ::

## LES SPORTIFS ARDÉCHOIS À L'HONNEUR AU CONSEIL GÉNÉRAL

Les sportifs ardéchois ont été mis à l'honneur le 14 décembre dernier à l'Hôtel du Département lors d'une soirée consacrée aux espoirs départementaux 2012 et aux athlètes 2013 du Club Sport Ardèche. Les 108 espoirs, représentants de 22 disciplines et âgés de 9 à 18 ans, évoluent au minimum au niveau régional. Le Conseil général verse une subvention aux clubs qui accueillent et forment ces jeunes. Ce dispositif est une véritable passerelle vers le sport de haut niveau représenté par le Club Sport Ardèche. En 2013, ces sportifs «haut de gamme», âgés de 15 à 36 ans, sont au nombre de 17 et représenteront 13 disciplines au plus haut niveau.

### Concours DD07

Le Conseil général organise pour la 3<sup>e</sup> année un concours éco-événement sportif. Baptisé DD07, doté de 5 000 euros de prix, il porte sur la réalisation d'un document qui permet de valoriser les mesures prises par les organisateurs de manifestations sportives en matière de développement durable. Il a consacré cette année l'Élan Sportif Muzolais, l'équipe de basket de Saint-Jean-de-Muzols, qui met en avant son approche du développement durable pour un sport d'équipe en salle.

+ d'infos à lire et à voir sur

[www.ardeche.fr/sport](http://www.ardeche.fr/sport)  
<http://ardeche.franceolympique.com>

**Un moment d'émotion.**  
 C'était sa dernière sortie officielle en tant que président du Conseil général : Pascal Terrasse a posé la première pierre de la maison de retraite de Saint-Pierreville le 29 novembre dernier, en présence de Laetitia Serre, conseillère générale du canton.



© L'Éclaircieur



:: Forum Post-Bac ::

## PRÉPARER SON ORIENTATION, C'EST MAINTENANT

Lycéens, étudiants, pensez à vous mettre une alerte ! Les vendredi 25 et samedi 26 janvier, l'Aduda – l'Agence de développement universitaire Drôme-Ardèche – organise un Forum Post-Bac sur le pôle universitaire Briffaut, à Valence. Un Forum, gratuit, ouvert aux jeunes (et à leurs parents !) pour guider leurs choix d'orientation. Premier salon de l'étudiant en sud Rhône-Alpes, organisé avec de nombreux partenaires dont le Conseil général de l'Ardèche, il regroupe 60 établissements

et propose 120 diplômes universitaires ou non-universitaires.

En marge des informations purement pédagogiques, un espace «Vie étudiante» permet de trouver des informations pratiques sur les services proposés aux étudiants : sport, santé, culture, logement, restauration universitaire, bourses d'études, associations étudiantes... Une mine d'informations pour vivre au mieux ces précieuses années.

+ d'infos : [www.etudierendromeardeche.fr](http://www.etudierendromeardeche.fr)

:: Saint-Agrève ::

## UN NOUVEAU GYMNASE TOUT BEAU TOUT NEUF

Les sportifs de Saint-Agrève et des environs peuvent être satisfaits ! Après plusieurs mois de travaux, ils ont aujourd'hui à disposition un bel outil pour la pratique sportive tant en intérieur qu'en extérieur. Ici, à plus de 1 000 m d'altitude, un tel équipement n'est pas superflu !

Depuis peu, les habitants du canton de Saint-Agrève ont accès à un équipement sportif flambant neuf : un gymnase et un terrain de football qui allient modernité et répondent aux exigences du développement durable. Accessible dans un premier temps aux scolaires, aux associations et aux usagers du centre socioculturel, l'équipement comprend un gymnase cou-

vert et chauffé au bois (le précédent, non isolé, jamais rénové, datait de 1973 !) et un terrain de foot en gazon synthétique – ne nécessitant ni arrosage ni tonte – qui devrait permettre de jouer même en hiver. De quoi redynamiser le tissu associatif et voir se créer de nouveaux clubs pour des pratiques sportives inexistantes sur le secteur : handball, basket-ball, volley-ball...



**Maurice Weiss**  
1<sup>er</sup> vice-président  
délégué aux finances  
départementales,  
à l'administration  
générale et au  
développement  
des territoires  
Maire de Saint-Agrève

Superficie : 173,52 km<sup>2</sup>  
Population : 3 892 hab. (2009)  
Communes : Devesset,  
Labatie-d'Andaure, Mars, Rochepaule,  
Saint-Agrève, Saint-André-en-Vivrais,  
Saint-Jeure-d'Andaure

« Avec ces équipements, c'est l'image sportive de la commune qui va être nettement améliorée », se réjouit Michel Villemagne, 1<sup>er</sup> adjoint à la mairie. « Saint-Agrève est un bourg-centre à 1 050 mètres d'altitude, isolé des grandes villes situées toutes à au moins une heure de voiture en situation normale », précise-t-il. Pour maintenir la population et attirer de nouvelles familles, il y a donc nécessité d'offrir des services de qualité. Pari gagné : sur place, outre les nombreux services publics, les habitants trouvent aujourd'hui un bel outil pour faire du sport toute l'année.

> Le nouvel équipement sportif de Saint-Agrève construit sous maîtrise d'ouvrage communale a reçu une aide de 300 000 € du Conseil général dans le cadre de son dispositif Pilots.



© Grégoire Edouard

### DES ACTIONS POUR LES AIDANTS FAMILIAUX

Depuis un an, avec l'appui des associations locales d'aide à domicile, le Centre socioculturel de Saint-Agrève conduit une action intitulée « Espace rencontre : paroles d'aidants ». L'objectif : mettre à disposition des aidants familiaux – plus d'une centaine de personnes au total sur le territoire – un espace où ils peuvent se rencontrer afin de rompre leur isolement, échanger sur des préoccupations communes et... avoir un peu de répit.

Le contenu des séances se construit au fur et à mesure des demandes des participants. Des interventions extérieures permettent de répondre aux besoins spécifiques : approche de la maladie d'Alzheimer, prise en charge des personnes en perte d'autonomie... Cette action, reconduite en 2013, reçoit le soutien du Conseil général.

**+ d'infos**

Centre socioculturel Tél 04 75 30 26 60



:: Valgorge ::

## UNE SALLE POUR TOUS EN CÉVENNE ARDÉCHOISE

Inaugurées début novembre, la nouvelle salle intergénérationnelle « La Pourette » de Valgorge et la chaufferie bois sont des infrastructures attendues qui vont bénéficier à l'ensemble de la population. Le Conseil général a accompagné leur réalisation.

Ici, à Valgorge, les associations, acteurs locaux et particuliers ont désormais à disposition une salle de près de 300 m<sup>2</sup>, en capacité d'accueillir jusqu'à 166 personnes assises, 250 debout. Attendue depuis longtemps, La Pourette est un espace à la fois culturel et sportif, le seul existant dans un rayon de 30 km et à moins de 30 minutes de trajet !

Construit en ossature bois et structure poteau-poutre, alimenté avec la nouvelle chaufferie-bois (voir ci-après), disposant d'une centrale photovoltaïque sur sa toiture, le bâtiment est classé « basse consommation », voire à énergie positive. D'un coût total de 830 000 €, l'opération, conduite sous maîtrise d'ouvrage de la commune, a reçu une subvention « Pilots » de 188 000 € du Conseil général.

### Une chaufferie bois pour le confort de tous

Outre la nouvelle salle, la chaufferie automatique, alimentée au bois, et son réseau de chaleur desserviront le bâtiment de l'école-crèche-médiathèque, celui du centre social intercommunal et la maison de retraite. Soit au total 3 400 m<sup>2</sup> de surface, reliés par un réseau de chaleur de 110 mètres. Autant de bâtiments publics dont le chauffage représentait jusque-là, pour la commune, un coût élevé.

Réalisé sous maîtrise d'ouvrage du Syndicat départemental des énergies de l'Ardèche, le Conseil général a apporté une subvention de 43 000 €.



> Après un an de travaux, La Pourette vient d'être inaugurée. Drôle de nom pour une salle polyvalente, diront ceux qui ne savent pas qu'il s'agit d'une variété de châtaigne typique de l'Ardèche cévenole...

Sept ici  
des transports  
proches de vous

## « SEPT ICI » SUR LE CANTON

À Montselgues et Valgorge, les habitants peuvent utiliser le service de transport à la demande « Sept ici » pour se déplacer vers Les Vans et Joyeuse. Majoritairement utilisé par les personnes âgées pour se rendre sur les marchés hebdomadaires ou aller

chez le médecin, ce service de transport local spécifique est mis en place sur l'initiative des communes ou communautés de communes. À elles de définir les jours de fonctionnement, les itinéraires, les points d'arrêt, les horaires et la tarification (comprise entre

3 et 5 euros pour un aller-retour) ; le Conseil général intervient, lui, en appui financier et technique. Les réservations se font pour l'heure auprès de la mairie et s'effectueront, courant 2013, auprès de la centrale de réservation départementale au 04 75 91 34 86.

### > CANTON DE VALGORGE



**Bernard Bonin**  
Vice-président  
délégué aux  
ressources humaines  
Maire de Valgorge

Superficie : 134,59 km<sup>2</sup>  
Population : 1 164 hab. (2009)  
Communes : Beaumont, Dompnac,  
Laboule, Loubresse, Montselgues,  
Saint-Mélany, Valgorge



## LE CONSEIL GÉNÉRAL À VOTRE SERVICE !

À l'intérieur du Conseil général, en coulisses, les acteurs sont toujours là, à votre service. Des services multiples, assurés par un personnel aux compétences et métiers divers et variés ! Plus de 1 750 métiers remplis par quelque 1 750 personnes, hommes et femmes de terrain... ou de bureau. Certains sont visibles, d'autres pas. Dans tous les cas, une richesse de savoir-faire indispensable pour répondre à l'ensemble des missions du Conseil général !

.....

**1 750**  
agents

.....

.....

**150**  
métiers

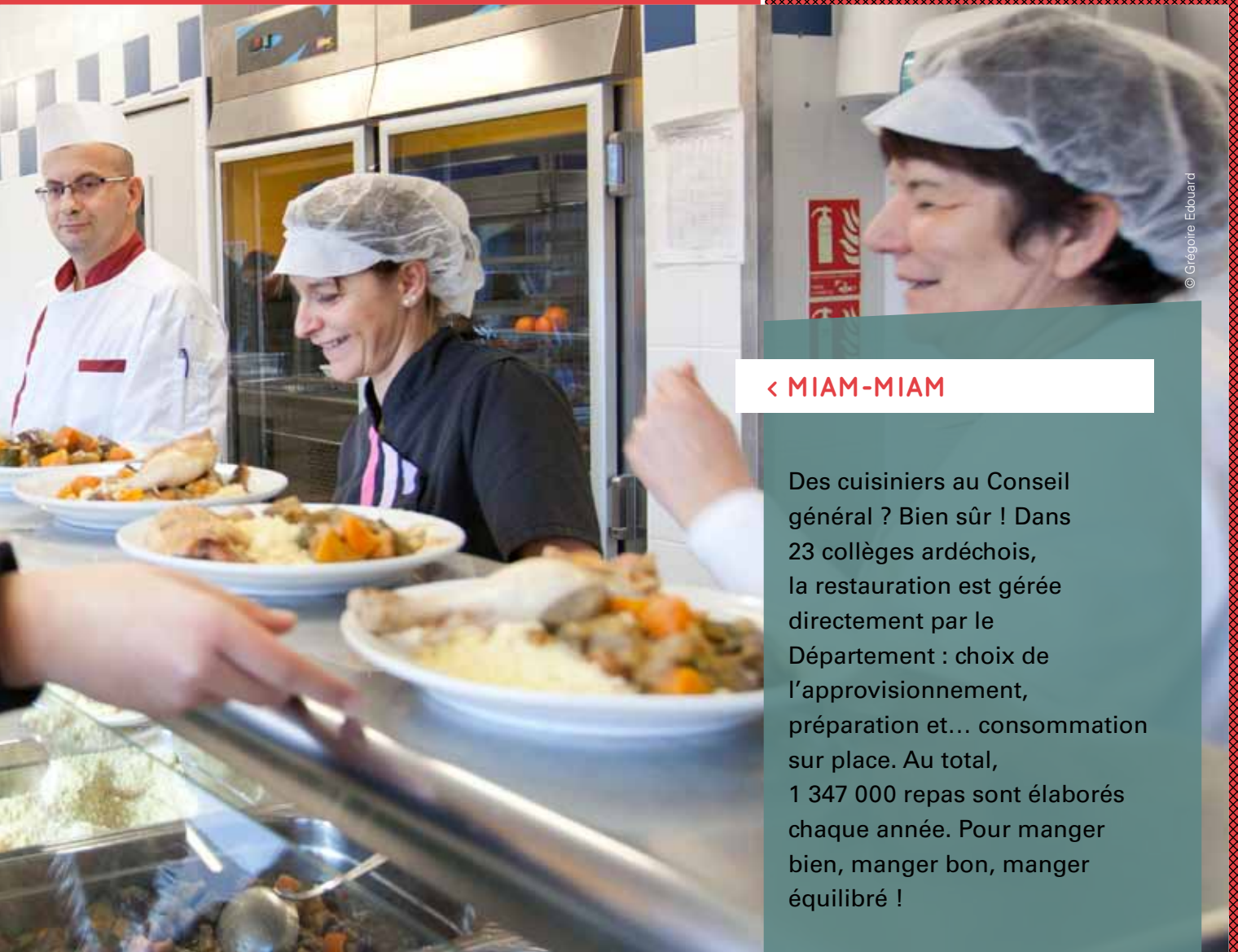
.....

.....

Plus de  
**300 000**  
bénéficiaires

.....





© Grégoire Edouard

## < MIAM-MIAM

Des cuisiniers au Conseil général ? Bien sûr ! Dans 23 collèges ardéchois, la restauration est gérée directement par le Département : choix de l'approvisionnement, préparation et... consommation sur place. Au total, 1 347 000 repas sont élaborés chaque année. Pour manger bien, manger bon, manger équilibré !

Cela pourrait sembler prétentieux, voire irréel, mais le Conseil général est partout, à tous les instants, à votre service. La liste de ses compétences et champs d'intervention est imposante mais pas forcément connue : culture, insertion, jeunesse, économie, personnes âgées, petite enfance, agriculture, vie associative, personnes handicapées, collèges, environnement, sports, tourisme, nouvelles technologies, santé, routes, solidarité, aides aux communes et aux acteurs du territoire...

Présent à chaque instant et à chaque âge de la vie au côté des citoyens, le Conseil général – en Ardèche comme ailleurs – n'est pas une institution forcément «visible».

Pourtant, chaque jour, au travers de près de 150 métiers, ils sont plus de 1 750 à assurer la mise en œuvre des politiques départementales. Des professionnels qui travaillent en arrière-plan ou directement au contact du public, des maires, des associations, des entreprises et de tous ceux qui font vivre l'Ardèche pour apporter le meilleur service à la population.

« On ne le voit peut-être pas mais le Conseil général est partout sur le territoire, à tous les instants, à votre service. »

Certains de ces métiers sont connus, d'autres moins. La puéricultrice, l'infirmière et le médecin PMI qui reçoivent parents et enfants en consultation, l'agent des routes qui veille à la sécurité et au confort de tous les automobilistes, le cuisinier qui prépare les repas de vos enfants au collège, l'assistante sociale, l'animateur du patrimoine, le contrôleur de transport,

l'archiviste, l'instructeur de dossier d'aide aux communes..., tous travaillent pour le Conseil général et donc pour vous !

C'est toute la richesse de l'institution départementale. Entre compétences nouvelles dévolues par l'État au fil des décentralisations et politiques volontaires mises en place pour favoriser le bien-être des Ardéchois et le rayonnement du territoire, le Conseil général influe sur le quotidien de centaines de milliers de personnes en Ardèche. Des interventions plus que nécessaires et attendues par ces temps difficiles pour beaucoup. ●

taires mises en place pour favoriser le bien-être des Ardéchois et le rayonnement du territoire, le Conseil général influe sur le quotidien de centaines de milliers de personnes en Ardèche. Des interventions plus que nécessaires et attendues par ces temps difficiles pour beaucoup. ●

# NOUS AVONS PLUS DE 150 MÉTIERS... CONNAISSEZ-VOUS CES QUATRE-LÀ ?

**Marie Beaudoin,**  
service judiciaire d'action éducative

Le service judiciaire d'action éducative intervient dans les familles suite à une décision du Juge des enfants, quand les détenteurs de l'autorité parentale ne sont plus en mesure de l'exercer correctement. Chaque année, plus de 300 familles sont concernées par ces mesures. Marie Beaudoin travaille au SJAE comme éducatrice spécialisée depuis 2005.

## Quelle est la particularité du travail au SJAE ?

La spécificité de notre mission est d'intervenir en milieu ouvert, par opposition au travail en institution. Du coup, nous avons accès à une vision globale de l'enfant : sa famille, son environnement. Cela nous permet de tirer les potentiels là où ils sont, sans restriction. Autre particularité : c'est régulièrement l'urgence qui définit la priorité. La fréquence des rencontres avec les familles dépend donc de la situation dans laquelle elles se trouvent ou, du moins, dans laquelle nous pensons qu'elles se trouvent.

## Comment être sûr de prendre la bonne décision ?

On ne peut pas ! On ne sait pas tout de suite si on a vu juste, on ne le vérifie qu'après coup. Notre travail, au SJAE, se joue parfois sur peu de chose : une attitude, une parole... Si nous sommes souvent seuls quand nous rencontrons les familles, le travail en équipe est indispensable pour confronter les points de vue, explorer tous les moyens possibles. Dans notre service, l'intervention à deux est fortement encouragée, ce qui permet une meilleure réflexion et au final un gain de temps. De plus, le Conseil général nous permet d'avoir un accompagnement supervisé par des psychologues extérieurs. C'est une aide indispensable à notre pratique.



## Le placement de l'enfant est-il pour vous un échec ?

Les décisions de placement sont prises par le Juge des enfants. Ce sont des décisions graves, importantes, qu'il s'agit de bien mesurer. La question et la réalisation d'un placement sont pour nous un travail à part entière dans l'accompagnement des familles. Cela ne s'envisage que lorsque tout ce qui pouvait être tenté l'a été. Ce n'est pas un échec, c'est un autre moyen de protéger un enfant. Que l'on soit novice ou expérimenté, un placement pose toujours autant de questions, cela ne devient jamais une habitude.

## Comment gérez-vous personnellement votre quotidien, avec des situations extrêmement difficiles ?

Si la juste distance est indispensable pour servir d'outil à la famille, j'y vais aussi avec mes tripes. Si on reste à une place complètement extérieure, le travail ne peut se faire, on ne comprend pas le fonctionnement familial. C'est un équilibre subtil à trouver. Ce qui ne m'empêche pas, parfois, de dormir avec la moitié des familles dans ma tête... ●

## Équipe éducative, Archives départementales de l'Ardèche



> « Quand un enfant s'en va et qu'il lance à son camarade "c'était génial", nous savons que l'objectif premier a été atteint. »  
Bernadette Naud, Sandra Vezon,  
Sylvie Caddet

Qu'il est loin le temps où seuls quelques érudits fréquentaient les Archives ! Loin d'être un temple de la conservation poussiéreuse, les Archives départementales s'ouvrent au public de tous âges. Depuis quelques années, des ateliers pédagogiques offrent ainsi aux élèves la possibilité de travailler sur des documents originaux ou fac-similés. Une vingtaine d'ateliers sont ainsi proposés, tous créés par l'équipe de médiation culturelle des Archives en lien avec un enseignant référent. Gros succès : l'atelier sur l'héraldique. Les enfants

découvrent le principe de construction des blasons et les nombreux codes qui les régissent. À la fin de la séance, chaque élève élabore ainsi son propre blason. Les ponts ont aussi suscité l'enthousiasme. En plus de l'aspect historique, l'approche technique en a fasciné plus d'un. Les constructions en sucre, en plaquette de bois ou en papier posent ainsi de manière concrète les problèmes d'équilibre, de contrepoids, etc. En 2012, les Archives auront accueilli dans leurs ateliers près de 1 000 enfants. Un chiffre en augmentation de 25 % par an ! ●



PAROLE D'ÉLU



© Philippe Fournier

**BERNARD BONIN,**

Vice-président délégué aux ressources humaines

**Reliefs :** Quel est le rôle du Conseil général dans un département comme l'Ardèche ?

**Bernard Bonin :** Le Conseil général est le premier service public de proximité au service des habitants ! On le voit tous les jours autour de nous : les attentes sont fortes de la part des Français pour leurs institutions. Le Conseil général est une grande maison, le plus important employeur du département avec plus de 1 750 agents. Il ne faut jamais oublier qu'en appui des décisions prises par les élus, il existe des hommes et des femmes qui les mettent en œuvre. Sans personnel départemental, les conseillers généraux ne serviraient à rien ! C'est un véritable vivier de connaissances et de savoir-faire dans toutes nos compétences. Et elles sont nombreuses.

**Reliefs :** Quel est l'avenir du Conseil général ?

**Bernard Bonin :** Une réforme territoriale est en cours d'élaboration pour redistribuer un certain nombre de cartes d'intervention entre les différentes collectivités territoriales. L'échelon départemental a fait ses preuves dans des domaines extrêmement variés et ne doit pas disparaître. Il ne faut pas non plus qu'il devienne une sorte de grand centre d'action sociale alors qu'il montre chaque jour la qualité de son action sur les routes, les collèges, l'économie... Par ailleurs, le Conseil général n'est pas une institution figée et au fil de sa très longue histoire –plus de deux cents ans !–, ses compétences et ses missions ont évolué.

**Reliefs :** L'arrivée d'un nouveau président va-t-elle entraîner un changement d'organisation dans les services ?

**Bernard Bonin :** L'heure est à la continuité et à l'efficacité de nos missions sur le territoire mais le nouveau président va apporter sa propre vision, son propre style et ce sera pour tous l'occasion d'un nouvel élan au service des Ardéchois.

**Sandrine Lécuyer,**  
chargée de mission  
attractivité du territoire

Prospection dans les salons professionnels, détection de projets porteurs via les dispositifs nationaux et régionaux, promotion via le blog « entreprendre en Ardèche », les réseaux sociaux, webmarketing... Sandrine Lécuyer est sur tous les fronts pour assurer l'attractivité du territoire. Il faut dire qu'elle connaît ses interlocuteurs ! Avant de rejoindre le Conseil général en 2007, elle a enchaîné les missions dans de nombreuses entreprises, autant en France qu'à l'international. Pour Sandrine, **l'attractivité d'un territoire est un tout.** Créer ou renforcer les dynamiques existantes, rendre le territoire propice à l'implantation de nouvelles activités implique un travail d'équipe de longue haleine et avec tous les acteurs économiques. De plus, l'Ardèche peut compter sur



une situation idéale, au cœur de la vallée du Rhône, un prix du foncier très attractif et la qualité de l'accueil ! « *Les entreprises qui veulent s'implanter en Ardèche n'ont pas l'impression d'être un simple numéro : nous faisons découvrir le territoire, donnons les informations administratives, techniques, financières mais aussi tout ce qui concerne le cadre de vie des futurs salariés.* » Dans des dossiers où le choix final tient parfois à peu de chose, c'est cet accueil personnalisé qui peut faire la différence. ●

**Michel Vannucci,** technicien  
supérieur ouvrage d'art

Michel Vannucci se rappelle chaque réparation, chaque aménagement auxquels il a participé sur les ponts depuis vingt-cinq ans ! Pourtant, en matière d'ouvrages d'art, le département est bien fourni : 2 200 ponts et 8 700 murs de soutien de plus de deux mètres de haut ! Si les agents des routes répartis sur le territoire assurent une grande partie de la surveillance, le service ouvrages d'art tient à l'œil 400 ouvrages pour l'entretien, la réparation mais aussi leur amélioration dans certains cas.

**Le réaménagement du pont de Dunières** est ainsi l'un des derniers projets en cours du technicien. Situé dans la vallée de l'Eyrieux, le pont très étroit présente un danger pour les piétons. Avec l'aide des moyens du service, Michel Vannucci a mis au point un projet de trottoir en encorbellement, surélevé par rapport à la route. Il a ainsi procédé à la réalisation du pré-dimensionnement de la structure, à la réalisation des plans et l'élaboration du



dossier de consultation des entreprises. L'appel d'offres est en cours pour des travaux prévus en 2013. Après toutes ces années, Michel Vannucci confie avoir toujours « *la même satisfaction d'intervenir pour la préservation du patrimoine, que ce soit des opérations importantes ou modestes comme la réparation de garde-corps.* » ●

# QUAND LE CONSEIL GÉNÉRAL TRANSFORME L'ESSAI !

Ils ont été emplois-jeunes, stagiaires, apprentis... le Conseil général les a accueillis, formés puis titularisés

## Thomas Jourdan, un stage, un emploi

Thomas Jourdan connaissait déjà le Conseil général de l'Ardèche avant d'être recruté. En 2008, il avait réalisé son stage de master 2 « Droit, économie et management des collectivités territoriales » à la direction des routes. À l'époque, il avait construit des outils de veille juridique sur les marchés publics. Un stage qui lui a permis de « *prendre un premier contact réel avec l'institution et de connaître la structure* ». Après une première expérience dans le privé, il postule pour travailler à la direction de la solidarité comme contractuel. Ardéchois d'origine, Thomas Jourdan passe alors le concours d'attaché, devient stagiaire en 2011 puis titulaire en 2012. Désormais il gère le fonds social européen, une enveloppe de crédits européens qui permet de cofinancer des opérations à destination des bénéficiaires du RSA pour favoriser leur retour à l'emploi.

## Amandine Rebière, de la musique avant toute chose

Amandine Rebière a la passion des livres et de la musique. Après avoir enchaîné les petits boulots en intérim, elle profite de l'appel d'air des emplois-jeunes et entre à la Bibliothèque départementale de prêt en 2000. Elle suit alors un cursus

> Sur les 26 emplois-jeunes titularisés, 24 sont encore dans la collectivité. Ici, Amandine Rebière à la Bibliothèque départementale de prêt.



au Centre régional de formation aux métiers des bibliothèques à Grenoble, une formation prévue dans le cadre des emplois-jeunes. Douze ans plus tard, elle est toujours à son poste, s'occupant de la musique, sous forme sonore avec les CD mais aussi écrite avec les livres et les partitions. Heureuse dans son travail, Amandine Rebière l'est aussi pour le cadre de vie : « *C'est grâce à cette titularisation que j'ai pu rester en Ardèche !* »

## Isabelle Colomb, d'emploi jeune à ingénieur

Elle est entrée comme emploi-jeune en 1998. Un peu par hasard. Titulaire d'un BTS d'informatique industrielle, elle travaillait jusqu'alors dans le privé. Licenciée économiquement, elle avait le choix entre partir de son Ardèche natale ou découvrir la fonction publique. Ce sera le Conseil

général comme gestionnaire de logiciel de ressources humaines. Pendant dix ans, elle enchaîne les concours et les montées en grade. D'abord adjoint administratif, elle réussit le concours de technicien en 2005 et devient gestionnaire du parc informatique. Mais Isabelle Colomb a besoin de défi, de challenge. En 2009, elle prépare le concours d'ingénieur. « *Pendant deux ans, se remettre à faire des maths et de la physique de 21 heures à minuit, quand les enfants sont couchés et après sa journée de travail... cela a été très lourd.* » Les trois-quarts des inscrits à la préparation abandonnent en cour de route. Pas Isabelle. Elle est reçue ingénieur le 21 décembre 2011, un beau cadeau de Noël. Désormais responsable des achats informatiques, elle confie avoir besoin de souffler quelques années avant de se fixer de nouveaux challenges... ●

## Des métiers, encore des métiers...

Assistant familial  
Auxiliaire de puériculture  
Conseiller conjugal  
Chargé de prévention  
Éducateur de jeunes enfants  
Infirmière puéricultrice  
Médecin de prévention  
Psychologue  
Référént insertion

Référént social ou éducatif  
Sage-femme  
Archiviste  
Bibliothécaire  
Documentaliste  
Archéologue  
Chargé de conservation préventive  
Chargé de mission culture  
Éducateur sportif

Agent d'exploitation des routes  
Dessinateur  
Ingénieur  
Jardinier  
Plombier / Fontainier  
Responsable financement du logement  
Technicien bâtiment  
Technicien d'exploitation et de maintenance



# KARINE ERNOTTE-MELOTTE

Karine Ernotte-Melotte est à la tête de Culturemandizes, une TPE – très petite entreprise – artisanale installée au Teil. Une société de trois personnes qui fabrique des sucettes de toutes formes et de toutes couleurs. « *Je suis dans le sucre* », dit-elle pour commencer. Ses clients : des grossistes ou détaillants en confiserie, des entreprises et des sites touristiques. « *Les sucettes en forme de Tour Eiffel vendues au pied de la célèbre tour, eh bien c'est nous !* ».

Originaire de Belgique, Karine vit en France depuis presque dix-huit ans à cause – ou grâce –

aux problèmes de santé de ses enfants. « *L'un souffrait d'allergies, l'autre d'asthme... il me fallait trouver une solution pour éviter les séjours à l'hôpital, les incessants va-et-vient.* »

Après deux ans de réflexion, elle met le cap vers la France, en Haute-Savoie, pour vivre dans le bon air des Alpes françaises. « *C'était l'aventure, se rappelle-t-elle, je n'ai pas suivi un mari, je n'ai pas suivi une entreprise... je suis partie seule avec mes gosses ! On y va, on fonce !* »

Là, dès son arrivée, elle rencontre le seul Belge vivant dans les environs. Il l'aide à remplir ses papiers et... devient son mari ! Sa maîtrise des langues (elle parle l'allemand, le hollandais, l'anglais et le français), lui permet de travailler dans les départements commerciaux et marketing de multinationales avant de rejoindre le secteur de

l'agroalimentaire. Un secteur où elle se consacre au conseil et à la commercialisation durant plusieurs années, quand l'opportunité d'une reprise d'activité s'offre à elle, suite au décès brutal du dirigeant de la confiserie teilloise.

« *Karine, attention, c'est de la production !* » ne cesse de lui répéter son mari. Passer à la production ? « *Tant mieux ! J'ai constamment besoin de produire, de faire quelque chose, s'exclame-t-elle. Reprendre une entreprise, c'est comme avoir un nouvel enfant. J'ai une nouvelle fois embarqué la famille dans l'aventure. J'ai essayé des plâtres, sans doute fait quelques erreurs... mais je ne regrette rien.* » Aujourd'hui, deux ans après le début de l'aventure, Karine a atteint le chiffre d'affaires réalisé par son prédécesseur. Sa recette ? « *Y croire, en vouloir et continuer.* » Tout simplement. ●



## > REPÈRES

**1964**

Naissance en Belgique

**1995**

Arrivée en France

**2010**

Reprise des Gourmandises du Moulin au Teil

**2012**

Produit entre 800 et 1 000 sucettes par jour



► Les panneaux solaires sont producteurs de chaleur ou d'électricité.

:: Aides aux communes ::

## LE DÉVELOPPEMENT DURABLE, C'EST DU CONCRET !

Une enveloppe d'un million d'euros a été affectée pour le financement de projets développement durable menés par les communes et communautés de communes. Vingt-cinq actions remarquables viennent ainsi de recevoir le soutien du Conseil général.

La commune de Saint-Étienne-de-Lugdarès va se doter d'un réseau de chaleur alimenté au bois. L'école du Centre de La Voulte-sur-Rhône sera isolée contre le froid et la chaleur. Les communes de Vernosc-lès-Annonay, Talencieux, Larnas ou encore Rocles installeront des panneaux photovoltaïques sur des bâtiments publics. Toutes ces réalisations bénéficieront d'un fort soutien financier du Conseil général. À la suite des assises des

énergies organisées en novembre 2011, le Département avait en effet annoncé qu'il accompagnerait les projets exemplaires. Parole tenue.

Un million d'euros ont ainsi été réservés pour améliorer les performances énergétiques des bâtiments publics, installer des équipements pour la production d'électricité photovoltaïque ou produire de la chaleur à partir du bois ou de la biomasse.

Avec ce programme, le Conseil général applique la devise du développement durable : « Penser global, agir local ». Lutter contre le changement climatique et l'augmentation du prix des énergies fossiles, améliorer la qualité de l'environnement..., par ce nouveau dispositif, le Conseil général de l'Ardèche met du concret derrière les mots. ●



## MELVITA, L'ÉCO-USINE NOUVELLE

En 1983, le premier atelier occupait quelques mètres carrés dans la ferme d'origine. Trente ans plus tard, la nouvelle éco-usine offre une superficie de 16 000 m<sup>2</sup> avec une capacité de 60 millions d'unités par an en cosmétique et savonnerie. S'inspirant de la démarche haute qualité environnementale, le bâtiment possède 1 000 m<sup>2</sup> de toiture végétalisée pour une isolation

thermique naturelle et un lieu de biodiversité pour les insectes. De plus, douze puits de lumière – des étages au sous-sol – vont permettre de réduire théoriquement de 5 % la consommation électrique. À cela, il faut rajouter les panneaux solaires pour l'eau chaude, les panneaux photovoltaïques pour l'électricité, la récupération de l'eau de pluie. Quant aux eaux de production,

elles sont dégraissées et filtrées dans des bassins de roseaux puis absorbées par des saules à croissance rapide. Cette nouvelle usine sera complètement opérationnelle courant 2013. Une centaine d'emplois supplémentaires seront ainsi créés. Au total, 12 millions d'euros ont été investis par l'entreprise avec une aide de la Région, de l'ADEME et bien sûr du Conseil général de l'Ardèche.





► Patrice Copetti prépare sa première cuvée.

:: Économie ::

## UNE NOUVELLE BRASSERIE ARTISANALE EN ARDÈCHE

Les brasseries artisanales ont le vent en poupe. La Brasserie de l'Ardèche méridionale est la septième à voir le jour dans le département.

Ingénieur de formation mais passionné par la bière, Patrice Copetti s'amusait jusqu'alors à brasser de la bière dans sa cuisine. Quand des restructurations touchent son entreprise et celle de sa femme, le couple décide de monter sa propre société. Une étude de marché approfondie montre qu'il reste de la place pour une nouvelle bière artisanale en Ardèche. Ce sera à Rosières : la Brasserie de l'Ardèche méridionale.

Patrice se professionnalise, enchaîne les formations à l'Institut français de la brasserie de la malterie puis obtient le diplôme universitaire de brasseur à La Rochelle. La première bière sort des cuves de fermentation en décembre 2012. Une bière d'hiver, plus forte que celle d'été, légèrement épicée. Car les habitudes de consommation ont changé au fil des ans. Désormais, la bière ne sert plus juste à désaltérer. Beaucoup lui demandent plus de

caractère, plus de corps. Le public se féminise aussi. Et si la consommation de bière diminue en France chaque année, les ventes de bières artisanales augmentent. « *Les gens veulent de plus en plus des produits authentiques, quelque chose de leur région, élaboré par des producteurs locaux* », explique Patrice.

La brasserie offrira ainsi une gamme de bières diversifiées : bière blanche, ambrée, bière aromatisée au miel de châtaignier, bières spéciales avec des mélanges de malt et de houblon pour produire des arômes particuliers...

Au total, chaque année, 300 hectolitres seront commercialisés, notamment dans la boutique présente au sein même de la brasserie. Dans sa logique de soutien à la filière agroalimentaire et dans le souci de créer une nouvelle activité économique sur un bassin industriel peu dense, le Conseil général a appuyé financièrement ce projet. ●

### Les brasseries artisanales ardéchoises

Les Chopes du Moulin  
Lamastre  
04 75 06 56 60

Brasserie Bourganel  
Vals-les-Bains  
04 75 94 03 16

Ferme brasserie  
de l'Olanier  
Beaumont  
04 75 39 56 90

L'Agrivoise  
Saint-Agrève  
04 75 30 70 76

La Grange du Seigneur  
Champis  
04 75 58 01 08

Brasserie du Vivarais  
Annonay  
04 75 69 79 81

Brasserie de l'Ardèche  
méridionale  
Rosières  
04 75 93 46 08



:: L'hébergement solidaire se développe ::

## COHABITONS !

La cohabitation solidaire, ce n'est pas juste louer une chambre vide. Au contraire, l'idée est d'instaurer un véritable échange entre un hébergeur et un hébergé.

Geneviève\* a 83 ans, habite chez elle et bénéficie d'aide pour la vie quotidienne. Mais le soir venu, toute seule, elle avait peur. Une situation devenue très lourde à supporter pour sa fille, assaillie de coups de téléphone. Au printemps dernier, elle a ainsi fait appel à l'association *Aider* qui a initié le concept *Cohabitions en Drôme-Ardèche*. Sur le principe « une chambre gratuite contre une présence », Geneviève héberge donc Estelle\*, originaire de Lyon mais qui étudie à Privas.

La fille de Geneviève est enchantée : « *Moi, je suis rassurée, ma mère aussi et Estelle a un logement pour suivre ses études.* »

Si la cohabitation ne se substitue pas à une présence de soins ou d'aide à domicile, elle permet de maintenir le lien social, de rassurer ou d'offrir des moments de partage.

Les jeunes seniors, tout juste retraités mais actifs, ouvrent aussi leur porte. Eux préfèrent souvent satisfaire des besoins d'hébergements ponctuels, comme pour une semaine de stages ou un CDD éloigné du lieu de résidence.

Dans certains cas, il s'agit de familles monoparentales dans lesquelles la

présence d'un autre adulte peut être recherchée. L'hébergé pourra aussi ponctuellement aider à la garde d'enfant quand le parent doit rentrer plus tard que prévu. Bien sûr, sans que cela devienne du travail non déclaré.

La majorité des hébergés sont des jeunes en formation, en apprentissage ou en stage. À Eclassan, la famille Delarbre a ainsi accueilli un jeune apprenti en menuiserie au rythme d'une quinzaine de jours par mois. Une démarche créée d'abord et avant tout pour rendre service, partant du constat qu'il est difficile pour un jeune de se loger et de faire ses études en même temps. L'occasion aussi de

La cohabitation, un partage d'espace et un partage de vie.

belles rencontres, notamment avec les trois enfants qui vivent encore sous le toit familial. Mais l'on trouve aussi des personnes sur des contrats de

travail de courte durée. Trop éloignées de leur domicile pour faire les trajets tous les jours et travaillant sur une durée trop courte pour envisager la location d'un logement, elles choisissent ainsi la formule de la cohabitation.

Ce qui est important, selon Sandrine Lavalley, coordinatrice à Aider, c'est de

« *prendre le temps de comprendre le projet de l'hébergeur : quelle est sa situation sociale, familiale, et celui de l'hébergé* » pour être au clair sur les notions de partage d'espace et de vie. Ce mode d'hébergement ne correspond pas à tous les profils. Sur près de 80 cohabitations par an, seules une ou deux nécessitent une médiation de l'association parce que l'échange n'a pas vraiment lieu.

La contrepartie financière de l'hébergé se résume souvent à une participation aux charges d'électricité, de chauffage ou d'eau. En aucun cas, il ne doit s'agir de loyers déguisés. Beaucoup de personnes très âgées hébergent même gratuitement mais demandent en revanche une présence, particulièrement le soir.

Depuis l'année dernière, un relais de proximité existe à Annonay, le premier du département. Formé, disposant des outils de l'association et accompagné sur les premières cohabitations, le CCAS d'Annonay est désormais à même de servir de référent. ●

\* Les prénoms ont été modifiés.

### Contact

Association Aider  
04 75 40 99 24  
[www.aider-initiatives.fr](http://www.aider-initiatives.fr)

## LE CONSEIL GÉNÉRAL FAVORISE L'INSTALLATION DES JEUNES MÉDECINS

Soucieux de maintenir une offre de soins équilibrée sur son territoire, le Conseil général a instauré en 2006 un dispositif pour favoriser l'installation de jeunes médecins dans les zones rurales déficitaires. En échange d'une bourse d'étude et de projet professionnel d'un montant de 10 000 € annuel, le futur médecin s'engage à exercer son activité

professionnelle sur le territoire d'une commune ardéchoise rurale pendant dix ans. En décembre 2012, deux étudiants de médecine en septième année ont ainsi reçu cette aide. À l'obtention de leur diplôme de médecine générale, ils s'installeront sur le secteur de Montpezat-Meyras dans le cadre d'une maison médicale.



© Matthieu Dupont





► Une image du film « Avoir quinze ans sur le plateau ».

© Z'azimut Film

:: Aide à la création ::

## DES FILMS DOCUMENTAIRES « MADE IN ARDÈCHE »

Le Conseil général soutient les réalisateurs et producteurs de documentaires en faisant l'acquisition des droits de diffusion des films pour dix ans. Une méthode qui permet de pouvoir assurer la visibilité des films sur le territoire ardéchois.

Depuis 2006, 26 films documentaires ont été soutenus par le Conseil général. Abordant tous les sujets sans tabou (lire ci-contre), les bénéficiaires ont en commun de résider en Ardèche ou de tourner sur le territoire ardéchois. À l'inverse de nombre de collectivités territoriales françaises, le Conseil général a décidé de ne pas subventionner les films car cela n'offrait pas de solutions pour les diffuser sur le territoire. À la place, pour que la création en Ardèche ne reste pas une réalité lointaine pour le public, le Département a choisi d'acquérir les droits de diffusion pour dix ans. Deux copies de chaque documentaire soutenu sont disponibles à la Bibliothèque départementale de prêt qui peut ainsi irriguer les 228 relais présents

dans les communes ardéchoises. De plus, d'autres copies sont déposées à la Maison du Doc à Lussas, à l'association Grand Écran à Aubenas ou encore à la MJC d'Annonay, organisatrice du Festival international du Premier film (voir page 26).

La seule condition pour prétendre à une aide du Conseil général est de faire des séances non commerciales. Si en plus, le documentaire est suivi d'un débat et ouvre la discussion, c'est encore mieux ! ●

### À retenir

La date limite de dépôt des dossiers pour l'aide à la réalisation de films documentaires est fixée au 28 février 2013.

## « AVOIR 15 ANS SUR LE PLATEAU »

Les collégiens de troisième de Saint-Cirgues-en-Montagne ont passé une année en compagnie des caméras de Galès Moncomble et Isabelle Solas. « *Ce film parle de ces adolescents qui vivent là-haut, qui apprennent, désirent, font des projets d'avenir et qui, à 15 ans, s'ils veulent continuer leurs études, sont obligés de partir alors qu'ils sont très attachés à leur territoire* », résume Galès Moncomble. Le tournage s'est déroulé au fil des saisons, à raison d'une semaine par trimestre. Le film sera diffusé début 2013 sur France 3.

## POUR TOUS LES GOÛTS

Diversité de thèmes, de regards, d'écritures et de traitements dans les documentaires soutenus. Le spectateur pourra ainsi assister à des films...

... **engagés**, avec « Le Temps de l'urgence » où Christian Tran relate le combat des usagers de l'hôpital d'Aubenas pour le maintien du service public hospitalier en milieu rural.

... **historiques**, avec Stéphane Lebard évoquant « L'histoire vraie de l'Auberge Rouge » ou Sylvie Cozzolino racontant l'histoire de « Xavier Vallat », homme politique ardéchois nommé par Pétain à la tête du Commissariat général aux questions juives.

... **ethnologiques**, avec le récit de la fête du Pibou à Lussas, une tradition ancestrale filmée par Esther Mazowiecki.

... **et bien plus encore !** Sur les 26 films soutenus, sept sont encore en cours de tournage ou en postproduction. Profitez donc des 19 disponibles pour vos longues soirées d'hiver !



## &gt; GROUPE DE LA MAJORITÉ DÉPARTEMENTALE DE GAUCHE

**LAURENT UGHETTO**

Président du Groupe de la majorité départementale

Conseiller général du canton de Vallon-Pont-d'Arc

À l'heure où vous lirez cette tribune, Pascal Terrasse, président du Conseil général depuis 2006, aura quitté ses fonctions.

Être président de Conseil général requiert de nombreuses qualités. C'est une charge lourde et délicate que Pascal Terrasse a portée et exercée durant ces six dernières années avec rigueur, droiture, humanisme et passion.

Tout au long de son mandat, son engagement pour notre département a été sans faille et chacun de nous, citoyen ou élu, a pu le constater au quotidien. Pascal Terrasse a su donner du rythme à l'action départementale, en tissant de nouveaux partenariats, en réformant de nombreuses politiques et en lançant de grands chantiers qui ont fait de l'Ardèche, un département audacieux et solidaire.

La mise en place des schémas sociaux en direction des personnes âgées dépendantes et des handicapés reconnus au niveau national, la réalisation des déviations d'Annonay, Aubenas et du Teil, le sauvetage du Mastrou et le lancement du projet d'Espace de restitution de la Grotte Chauvet-Pont d'Arc et de son classement prochain à l'Unesco font partie des nombreux dossiers qui ont donné à notre département une nouvelle ampleur.

Sur un plan plus politique, il a aussi été un moteur, permettant à notre majorité de conserver et gagner un siège supplémentaire lors des dernières élections cantonales et de rajeunir notre Assemblée.

Et à l'heure où la prochaine réforme territoriale pré-

voit une parité stricte au sein du Conseil général, il a été le premier président du Conseil général ardéchois à faire entrer dans notre majorité une femme. Pascal Terrasse a été un véritable chef de file et animateur de la majorité départementale. Je souhaite donc le remercier vivement, au nom de tous les élus de notre groupe, pour nous avoir permis de travailler, soudés et rassemblés, au développement de l'Ardèche.

Je veux assurer son successeur, Hervé Saulignac, notre nouveau président, de notre soutien sans faille.

Les élus de la majorité départementale se sont unanimement prononcés en faveur d'Hervé Saulignac afin qu'il conduise la tête de l'exécutif départemental.

Nous lui exprimons toute notre confiance pour poursuivre et mener à bien les engagements pris collectivement par la majorité de gauche du Conseil général.

Servir tous les territoires sans discrimination, tous les Ardéchois sans ostracisme, aménager le territoire avec une politique active d'investissement résolument tournée vers l'avenir sont les priorités de notre plan de mandat.

Aux côtés de notre nouveau président nous maintiendrons ce cap avec le nécessaire recul pour anticiper les exigences nouvelles générées par la crise et travailler conjointement avec l'État à la mise en œuvre de l'acte III de la décentralisation.

## &gt; GROUPE ARDÈCHE AVENIR

**JACQUES DUBAY**

Président du Groupe « Ardèche Avenir »

Conseiller général du canton de Saint-Péray

La fin de l'année est traditionnellement une période festive. Pour autant, il ne faut pas oublier les difficultés que traversent beaucoup d'entre nous : incertitude pour l'avenir des jeunes, problèmes d'emploi, difficultés financières. Ce contexte nous oblige à faire preuve de responsabilité, d'intégrité et d'humilité. C'est l'état d'esprit dans lequel nous travaillons avec mes collègues du groupe « Ardèche Avenir ». La démission de Pascal Terrasse de la présidence du Conseil général a marqué la fin d'année. Plus qu'une permutation d'hommes, c'est d'un réel changement politique dont l'Ardèche a besoin. Notre groupe sera toujours une force de propositions pour améliorer la situation de notre département et la vie de ses habitants. Nous espérons que son successeur saura nous entendre.

Certes, le bilan du président sortant fait apparaître des points positifs. Les dossiers de la Grotte Chauvet, du Mastrou ou du Gerbier ont enfin avancé après 15 ans d'enlisement. Mais, ce mandat compte malheureusement des lacunes graves et préjudiciables pour l'avenir : organisation des services à revoir, communes de moins en moins épaulées, envolée des dépenses de fonctionnement. Ces erreurs de stratégie ont conduit à un recours massif à la fiscalité (+ 24 % d'augmentation des impôts entre 2006 et 2010) et à l'emprunt.

C'est avec espoir et dynamisme que nous abordons cette nouvelle année. Nous serons constructifs pour faire gagner l'Ardèche. À chacune et chacun d'entre vous, nous adressons nos vœux les plus sincères de bonne et heureuse année 2013.



&gt; EXPOSITIONS

&gt; BALADES

&gt; SPECTACLES

&gt; SPORT

&gt; RENCONTRES

&gt; CONCERTS

&gt; RENDEZ-VOUS

&gt; DÉCOUVERTES



# AGENDA

:: Au Théâtre de Privas le 19 février ::

## RIQUET À LA HOUPPE AVEC LA COMPAGNIE VALANTIN ET LE QUATUOR DEBUSSY

Charles Perrault et Joseph Haydn réunis sur scène le temps de (ra)conter, en musique, l'histoire de Riquet à la houppe, le célèbre conte de Perrault. Le 19 février, au Théâtre de Privas, en matinée et en soirée, la Compagnie de marionnettes Émilie Valantin et le Quatuor Debussy sont sur scène pour jouer leur création « Seigneur Riquet et Maître Haydn ».

« Il était une fois une reine qui accoucha d'un fils, si laid et si mal fait, qu'on douta longtemps s'il avait forme humaine. Une fée qui se trouva à sa naissance assura qu'il

ne laisserait pas d'être aimable parce qu'il aurait beaucoup d'esprit ; elle ajouta même qu'il pourrait, en vertu du don qu'elle venait de lui faire, donner autant d'esprit qu'il en aurait à la personne qu'il aimerait le mieux. Tout cela consola un peu la pauvre reine ». L'histoire de Riquet à la houppe commence ainsi. Cruelle, elle parle des aveuglements de l'amour mais aussi de ses capacités à transformer ceux qui s'aiment.

Cette création, née du désir d'offrir au public un spectacle généreux autant que subtil, pour les yeux, les oreilles et l'esprit,

est à voir en famille. Quand le théâtre de marionnette et la musique classique deviennent complices... Une belle soirée en perspective.

**Seigneur Riquet et Maître Haydn**, texte de Charles Perrault, musique de Joseph Haydn par la Compagnie Emilie Valantin et le Quatuor Debussy, théâtre de marionnettes, musique classique.

+ d'infos :

Théâtre de Privas 04 75 64 62 00  
et [www.theatredeprivas.com](http://www.theatredeprivas.com)

:: Cavajazz ::

## UN HIVER QUI SWINGUE !

Envie de groove, de jazz, de rythm n' blues... Cavajazz propose en janvier et février trois rendez-vous musicaux. Des paysages sonores multiples à découvrir et à partager dans l'ancien théâtre municipal de Viviers, où l'association est installée depuis 2007.

À noter, la présentation de la 2<sup>e</sup> partie de la saison, le vendredi 15 février, est en entrée libre. Une mise en bouche jazzy sera « servie » aux spectateurs.

Venez nombreux !

+ d'infos : [www.cavajazz.fr](http://www.cavajazz.fr) et pages suivantes



:: Déjà la 30<sup>e</sup> édition ! ::

## FESTIVAL INTERNATIONAL DU 1<sup>er</sup> FILM D'ANNONAY

Le 30<sup>e</sup> Festival international du Premier film d'Annonay se déroule du 1<sup>er</sup> au 11 février. Dix jours pour visionner les premiers films de jeunes réalisateurs du monde entier. La promesse de belles découvertes.

Trente ans que ça dure ! Pendant dix jours, en début d'année, le Nord Ardèche devient capitale du jeune cinéma... du monde entier ! Créé en 1984 par la MJC d'Annonay (Maison des jeunes et de la culture, toujours aux commandes !), c'est depuis 1988 que le Festival s'est recentré sur les premiers films afin de promouvoir les jeunes réalisateurs du monde entier dans un lieu de rencontres, d'échanges et de convivialité.

Si comme dans beaucoup de festivals dédiés au 7<sup>e</sup> art, de nombreux films (près d'une cinquantaine) sont présentés durant tout le temps de la manifestation, l'originalité tient dans la sélection internationale de premiers longs métrages de fiction inédits en France en salle ou à la télévision.

Roumanie, Suisse, Argentine, Italie, Chine,

Irlande, Nouvelle-Zélande, Canada..., ces dix dernières années la provenance des films primés a joué à fond la mondialisation ! Une tendance qui se retrouvera sans aucun doute cette année encore au travers des films sélectionnés. Pour cette 30<sup>e</sup> édition, les organisateurs nous promettent en effet de découvrir des petites merveilles venues d'Amérique du Nord, d'Europe du Sud et du Nord ou encore d'Afrique du Nord, et ce en présence des réalisateurs lors des projections.

Le jury quant à lui sera, comme à l'accoutumée, présidé par un réalisateur et sera uniquement composé de spectateurs cinéphiles choisis dans toute la France.

+ d'infos : [www.annonaypremierfilm.org](http://www.annonaypremierfilm.org)

### LE PROGRAMME DE LA 30<sup>e</sup> ÉDITION

Compétition : huit premiers longs métrages de fiction inédits en France. Une sélection hors compétition des meilleurs premiers films sortis dans l'année. Une sélection de films pour jeune public. Journée spéciale « Collège au cinéma » le mardi 5 février 2013 en présence d'Abel et Gordon (sous réserve). Ciné-concert de Marc Perrone autour du film *The Kid*. Et aussi : Panorama de « 30 ans de découvertes ». Cartes blanches « Mon 1<sup>er</sup> film coup de cœur » et au Festival d'Aubenas.



:: La Salle Le Bournot à Aubenas ::

## BURN NOW FESTIVAL ! ELECTRO ROCK CONTEST

Vous aimez la musique qui bouge ? Vous allez être servis ! Entre électro, pop et rock, la Salle Le Bournot à Aubenas accueille le samedi 26 janvier la 1<sup>re</sup> édition du festival « Burn Now Festival ». Au programme, des groupes locaux et nationaux, répartis sur deux scènes, pour une session de musique non-stop. À noter, parmi les groupes et artistes à l'affiche, des groupes déjà reconnus, comme *Singtank* (photo ci-contre) remarquables lors de leur passage au festival des Inrocks, le tandem *Tambour Battant*, découverte

du Printemps de Bourges 2009 dans un univers électro hip-hop, baile funk et dubstep (les plus jeunes comprendront !) ou *The Lemon Queen*, dernière découverte du manager qui a lancé le groupe *Pony Pony Run Run* mais aussi *Noone*, *Paral-Lel*, *Baikal*, *La Brigade Verte*. Breakbeat, techno, dubster, electronica, idm... autant de styles musicaux visités durant cette soirée qui devrait faire date !

+ d'infos : Aubenas - Salle Le Bournot de 19h30 à 2 heures du matin  
04 75 89 02 09 et [www.sallelebournot.fr](http://www.sallelebournot.fr)





## MERCREDI 2 JANVIER

### DÉCOUVERTE

**Randonnée** indices et traces de vie à raquettes.

### SAINTE-EULALIE

**Office de tourisme**

04 75 38 89 78

## VENREDI 4 JANVIER

### SKI

**Nocturne ski.**

### LA CHAVALADE

04 66 46 62 93 et

station@croixdebauzon.com

## SAMEDI 5 JANVIER

### HUMOUR

**Max Boublil** en sketches et en chansons. Génération Web 2.0.

### PRIVAS - Théâtre à 20h30

04 75 64 62 00

www.theatredeprivas.com

## MERCREDI 9 JANVIER

### SPECTACLE

**Iopido (ou l'inverse)** par la Cie Cactus, jonglage et hula hoop.

### BOURG-SAINT-ANDÉOL - La Cascade - Maison des arts du clown et du cirque, à 19h30

04 75 54 40 46

www.lacascadeclownetcirque.fr

## VENREDI 11 JANVIER

### THÉÂTRE

**Baucoup de bruit pour rien** de William Shakespeare,

librement adapté par Philippe Honoré, Compagnie Philippe Person.

### BOURG-SAINT-ANDÉOL Foyer municipal à 20h30

04 75 54 54 20

www.o-m-c.over-blog.com

## VENREDI 11 JANVIER

### THÉÂTRE

**Baucoup de bruit pour rien** de William Shakespeare,

librement adapté par Philippe Honoré, Compagnie Philippe Person.

### BOURG-SAINT-ANDÉOL Foyer municipal à 20h30

04 75 54 54 20

www.o-m-c.over-blog.com

## SAMEDI 12 JANVIER

### CONCERT

**Les doigts de l'Homme,**

rocking jazz manouche.

En partenariat avec Les Quinconces - Théâtre de Vals-les-Bains.

### VALS-LES-BAINS Théâtre à 20h30

04 75 39 99 73 - www.lapleinelune.com

## SAMEDI 12 JANVIER

### CONCERT

**Romain Didier,** chanson. 1<sup>er</sup> partie.

Frédéric Nevchehirlian, poésie rock.

Musique non-stop ! Impromptu de

Julien Delmaire autour de Prévert

et lectures poétiques de la Maison

des poètes de Vesseaux.

### AUBENAS - Salle Le Bournot à 20h45

04 75 89 02 09

www.sallelebournot.fr

## MARDI 15 JANVIER

### THÉÂTRE

**Oh Boy !** d'après le roman de Marie-Aude Murail par le Théâtre du Phare, Molière du Spectacle jeune public 2010. Spectacle tout public à partir de 9 ans.

### PRIVAS - Théâtre à 20h30

04 75 64 62 00

www.theatredeprivas.com

## VENREDI 18 JANVIER

### CONCERT

**Karl Jannuska feat. Sienna Dahien,** jazz lyrique et épique.

### VIVIERS - Théâtre à 21h

04 75 90 17 84

www.cavajazz.fr

## SAMEDI 19 JANVIER

### CONCERT

**Sylvain Luc et les frères Chemirani,** jazz, musique du monde. 1<sup>er</sup> partie : JP Raillot Quartet, jazz.

Musique non-stop ! Punk Not Dead Duo.

### AUBENAS - Salle Le Bournot à 20h45

04 75 89 02 09

www.sallelebournot.fr

## SAMEDI 19 JANVIER

### CONCERT

**Aïssaouas de Meknès,**

résonances soufies.

### ANNONAY - La Presqu'île à 21h

04 75 33 15 54

www.lapresquile.fr

## SAMEDI 19 JANVIER

### CONCERT

**Aïssaouas de Meknès,**

résonances soufies.

### ANNONAY - La Presqu'île à 21h

04 75 33 15 54

www.lapresquile.fr

## DU SAMEDI 19 JANVIER

## AU DIMANCHE 17 FÉVRIER

### EXPOSITION

**Djamel Tatah** et ses étudiants

des Beaux Arts de Paris, art

contemporain.

### ANNONAY - Groupe d'Art Contemporain, 1 bd de la République, du vendredi au dimanche, de 15h à 19h

04 75 33 41 96

www.gac-annonay.org

## DIMANCHE 20 JANVIER

### CONCERT

**Orchestre de Chambre des Cévennes.** Direction,

François Gilles, Frédéric Cornille,

baryton. Œuvres de Haendel, Gluck,

Boccherini, Mozart, Rossini.

### THUEYTS - Salle la Vesprade à 17h

04 75 39 79 86

www.labeaume-festival.org

## DIMANCHE 20 JANVIER

### CONCERT

**Fête des Rois** avec les Chœurs Arlequin et Polyphonia.

### TOURNON-SUR-RHÔNE

**Salle Brassens à 16h**

04 75 08 10 23 - www.vochora.fr

## DIMANCHE 20 JANVIER

### RAQUETTE À NEIGE

**Journée nationale de la raquette.**

### LA CHAVALADE - Syndicat national des accompagnateurs en Ardèche

06 64 21 28 08

## DIMANCHE 20 JANVIER

### RAQUETTE À NEIGE

**Journée nationale de la raquette.**

### LA CHAVALADE - Syndicat national des accompagnateurs en Ardèche

06 64 21 28 08

## DIMANCHE 20 JANVIER

### RAQUETTE À NEIGE

**Journée nationale de la raquette.**

### LA CHAVALADE - Syndicat national des accompagnateurs en Ardèche

06 64 21 28 08

## DIMANCHE 20 JANVIER

### RAQUETTE À NEIGE

**Journée nationale de la raquette.**

### LA CHAVALADE - Syndicat national des accompagnateurs en Ardèche

06 64 21 28 08

## DIMANCHE 20 JANVIER

### RAQUETTE À NEIGE

**Journée nationale de la raquette.**

### LA CHAVALADE - Syndicat national des accompagnateurs en Ardèche

06 64 21 28 08

## DIMANCHE 20 JANVIER

### RAQUETTE À NEIGE

**Journée nationale de la raquette.**

### LA CHAVALADE - Syndicat national des accompagnateurs en Ardèche

06 64 21 28 08

## DIMANCHE 20 JANVIER

### RAQUETTE À NEIGE

**Journée nationale de la raquette.**

### LA CHAVALADE - Syndicat national des accompagnateurs en Ardèche

06 64 21 28 08

## DIMANCHE 20 JANVIER

### RAQUETTE À NEIGE

**Journée nationale de la raquette.**

### LA CHAVALADE - Syndicat national des accompagnateurs en Ardèche

06 64 21 28 08

## DIMANCHE 20 JANVIER

### RAQUETTE À NEIGE

**Journée nationale de la raquette.**

### LA CHAVALADE - Syndicat national des accompagnateurs en Ardèche

06 64 21 28 08

## DIMANCHE 20 JANVIER

### RAQUETTE À NEIGE

**Journée nationale de la raquette.**

### LA CHAVALADE - Syndicat national des accompagnateurs en Ardèche

06 64 21 28 08

## SAMEDI 26 JANVIER

### SKI

**Championnat de France de ski orientation en relais.**

### LA CHAVALADE - Office de tourisme

04 66 46 65 36

www.ardeche-otcevenneetmontagne.com

## DIMANCHE 27 ET MARDI 29 JANVIER

### SPECTACLE - PREMIÈRE SORTIE NATIONALE

**Schneck Blues** par les Nouveaux

Nez & Cie, clown, acrobatie sur cycle

et corde.

### BOURG-SAINT-ANDÉOL - La Cascade - Maison des arts du clown et du cirque, dimanche à 17h, mardi à 20h30

04 75 54 40 46

www.lacascadeclownetcirque.fr

## MARDI 29 JANVIER

### THÉÂTRE

**Un monde meilleur ?** par

la Cie Lalasonge. Une Commande

d'écriture du groupe des 20 (théâtres)

à des auteurs contemporains. « La fin

du monde en mieux » de Sébastien

Joanniez. « Arrêt sur zone tous feux

éteints » de Jean-Michel Baudoin.

### PRIVAS - Théâtre à 20h30

04 75 64 62 00

www.theatredeprivas.com

## MARDI 29 JANVIER

### THÉÂTRE

**Un monde meilleur ?** par

la Cie Lalasonge. Une Commande

d'écriture du groupe des 20 (théâtres)

à des auteurs contemporains. « La fin

du monde en mieux » de Sébastien

Joanniez. « Arrêt sur zone tous feux

éteints » de Jean-Michel Baudoin.

### PRIVAS - Théâtre à 20h30

04 75 64 62 00

www.theatredeprivas.com

## DU 30 JANVIER AU 1<sup>ER</sup> FÉVRIER

### COMÉDIE ITINÉRANTE - DANSE

### CRÉATION

**Saltimbanques,** texte Marie

Desplechin, chorégraphie de Thierry

Thieu Niang. Pièce pour quatre

interprètes de 19 à 70 ans.

### LARGENTIÈRE

30 janvier à 19h

### SAINT-JEAN-LE-CENTENIER

31 janvier à 19h

### VALGORGE

1<sup>er</sup> février à 19h

www.comedievalence.com/

itinerante

## JEUDI 31 JANVIER

### SPECTACLE

**Roland, la vérité du vainqueur**

par le Théâtre de la Pire Espèce, théâtre et marionnettes

d'ombres. Spectacle tout public

à partir de 10 ans.

### AUBENAS - Théâtre de Mazade à 20h30

04 75 93 31 56

www.theatre-de-mazade.com

## VENDREDI 1<sup>ER</sup> FÉVRIER

### CONCERT

**The Wilde Trio**, jazz dans les nuages.  
**VIVIERS - Théâtre à 21h**  
 04 75 90 17 84 [www.cavajazz.fr](http://www.cavajazz.fr)

## DU VENDREDI 1<sup>ER</sup> FÉVRIER AU LUNDI 11 FÉVRIER

### 30<sup>e</sup> Festival international du premier film

**ANNONAY**  
 (Voir article page 26)

## SAMEDI 2 FÉVRIER

### SOIRÉE « MICRO & FILMS »

**Nubuck**, chanson pop et courts métrages, une sélection foisonnante de films proposée par Un Peu de Pré Vert avec la participation de la Maison de l'Image.

**AUBENAS - Salle Le Bournot à 19h30**  
 04 75 89 02 09 [www.sallelebournot.fr](http://www.sallelebournot.fr)

## MARDI 5 FÉVRIER

### COMÉDIE ITINÉRANTE - THÉÂTRE

**Bouh !** texte de Mike Kenny, mise en scène : Valérie Marinese.  
**SAINT-PÉRAY - Salle des fêtes, rue Jeanne d'Arc à 20h**

[www.comediedevalence.com/itinerante](http://www.comediedevalence.com/itinerante)

## MERCREDI 6 FÉVRIER

### CINÉ-CONCERT

**Marc Perrone**, accordéoniste, présente un nouveau chef-d'œuvre du cinéma pour la 30<sup>e</sup> édition du Festival international du premier film.

**ANNONAY - Théâtre à 21h**  
 04 75 32 40 80 [www.lapresquille.fr](http://www.lapresquille.fr)

## JEUDI 7 FÉVRIER

### CONCERT CHANSONS

**lo veyou par Camille** (Prix Constantin en 2005 et Victoire de la Musique dans la catégorie Interprète féminine de l'année 2009).

**PRIVAS - Théâtre à 20h30**  
 04 75 64 62 00  
[www.theatredeprivas.com](http://www.theatredeprivas.com)

## VENDREDI 8, SAMEDI 9 FÉVRIER

### SPECTACLE

**Le Vol du rempart** par la Cie Mauvais Coton, cirque, mât culbuto.

**BOURG-SAINT-ANDÉOL - La Cascade - Maison des arts du clown et du cirque, à 20h30**  
 04 75 54 40 46  
[www.lacascadeclownetcirque.fr](http://www.lacascadeclownetcirque.fr)

## SAMEDI 9 FÉVRIER

### CONCERT

**Tram des Balkans**, musique d'Est en Ouest.  
**GUILHERAND-GRANGES - Salle Agora à 20h45**  
 04 75 08 10 23 - [www.vochora.fr](http://www.vochora.fr)

## SAMEDI 9 ET DIMANCHE 10 FÉVRIER

### CIRQUE

**Foté Foré** par le Cirque Mandingue.  
**PRIVAS - Théâtre samedi à 20h30, dimanche à 17h**  
 04 75 64 62 00  
[www.theatredeprivas.com](http://www.theatredeprivas.com)

## DIMANCHE 10 FÉVRIER

Chasse au trésor en ski orientation de 10h à 16h.  
**LA CHAVADE - Office de tourisme**  
 04 66 46 65 36

## DIMANCHE 10 FÉVRIER

**Snowkite ou Rando déguisée**  
**SAINTE-EULALIE - Office de tourisme**  
 04 75 38 89 78

## JEUDI 14 FÉVRIER

### SPECTACLE

**Sous les paupières** par la Cie Unis'Sons, paroles, musiques et arts plastiques. Spectacle tout public à partir de 5 ans.

**AUBENAS - Théâtre de Mazade à 20h30**  
 04 75 93 31 56  
[www.theatre-de-mazade.com](http://www.theatre-de-mazade.com)

## JEUDI 14 ET VENDREDI 15 FÉVRIER

### THÉÂTRE

**L'Éveil du printemps**, un chef-d'œuvre de Frank Wedekind, par le Teatro Malandro. Spectacle tout public à partir de 13 ans.  
**PRIVAS - Théâtre jeudi à 19h30, vendredi à 20h30**  
 04 75 64 62 00 [www.theatredeprivas.com](http://www.theatredeprivas.com)

## DIMANCHE 17 FÉVRIER

### RECITAL

**Zhu Xiao Mei**, piano.  
**BEAULIEU - Eglise à 17h**  
 04 75 39 79 86  
[www.labeaume-festival.org](http://www.labeaume-festival.org)

## MARDI 19 FÉVRIER

### SPECTACLE - MARIONNETTES ET MUSIQUE

Seigneur Riquet et Maître Haydn, par la Compagnie Émilie Valantin et le Quatuor Debussy.  
 (Voir article page 25)

## MERCREDI 20 FÉVRIER

### SPECTACLE

**Présentation de fin de résidence : Capilotractées**, équilibres et suspensions.  
**BOURG-SAINT-ANDÉOL**  
**La Cascade - Maison des arts du clown et du cirque, à 19h30**  
 04 75 54 40 46  
[www.lacascadeclownetcirque.fr](http://www.lacascadeclownetcirque.fr)

## MERCREDIS 20 ET 27 FÉVRIER

### Descente ski nocturne à la frontale.

**LA CROIX DE BAUZON**  
 04 66 46 62 93 [www.croixdebauzon.com](http://www.croixdebauzon.com)

## DU 20 AU 28 FÉVRIER

### COMÉDIE ITINÉRANTE - THÉÂTRE

**Au bord de l'eau**, texte, mise en scène par et avec Ève Bonfanti et Yves Hunstad.

**SAINT-AGRÈVE - 20 février à 20h**  
**LUSSAS - 26 février à 20h**  
**JAUJAC - 27 février à 20h**  
**ALBON - 28 février à 20h**

## VENDREDI 22 FÉVRIER

### DANSE

**Voulez-vous danser Gainsbourg ?** par la Compagnie Octavio de la Roza, danseur étoile de Maurice Béjart et chorégraphe.

**BOURG-SAINT-ANDÉOL**  
**La Cascade à 20h30**  
 04 75 54 54 20 [www.o-m-c.overblog.com](http://www.o-m-c.overblog.com)

## VENDREDI 22 FÉVRIER

### CONCERT

**Invitation à l'Inde : Ajit Singh**, musique classique indienne et fusion.  
**AUBENAS - Salle Le Bournot à 20h45**  
 04 75 89 02 09 [www.sallelebournot.fr](http://www.sallelebournot.fr)

## SAMEDI 23 FÉVRIER

### CONCERT

Slow Joe and the Ginger Accident, blues soul. DJ Click, électro world.  
 1<sup>re</sup> partie : Mad Sheer Khan, pop rock.  
**AUBENAS - Salle Le Bournot à 20 h 45**  
 04 75 89 02 09 [www.sallelebournot.fr](http://www.sallelebournot.fr)

## SAMEDI 23 FÉVRIER

### SPORT COURSE CROSS

Épreuve 10 km  
**SAINT-DÉSIRAT**  
 Annonay Jogging Club  
 06 82 92 35 84 et  
<http://annonay-jogging.fr>

## DIMANCHE 24 FÉVRIER

### DANSE

**Invitation à l'Inde : Raghunath Manet « Tanjore »**, danse traditionnelle.  
**AUBENAS - Salle Le Bournot à 20h45**  
 04 75 89 02 09 [www.sallelebournot.fr](http://www.sallelebournot.fr)

## DIMANCHE 24 FÉVRIER

### Journée randonnée ski nordique

**LACHAMP-RAPHAËL / LE PAL**  
**Office de tourisme**  
 04 75 38 89 78

## JEUDI 28 FÉVRIER

### DÉCOUVERTE

**Maison des énergies et rando raquettes sous les éoliennes.**  
**LA CROIX DE BAUZON**  
**Office de tourisme**  
 04 66 46 65 36 [www.ardeche-otcevenneetmontagne.com](http://www.ardeche-otcevenneetmontagne.com)

## > ZOOM SUR...

# LES BOUCLES - CLASSICS CHALLENGE LES 23 ET 24 FÉVRIER

Sous ce nom générique se cache un grand week-end de vélo. Celui à pratiquer lors de la Classic du Rocher qui de Ruoms passe par le rocher de Sampzon le samedi 23 février. Celui à regarder avec la Classic du Sud Ardèche qui réunit une vingtaine d'équipes pro, pour 180 km de Bourg-Saint-Andéol à Ruoms en passant par Les Vans et... Sampzon. Bref, un week-end spécial mollets les 23 et 24 février à découvrir sur [www.ardeche-cyclisme.fr/](http://www.ardeche-cyclisme.fr/) et sur France 3 le dimanche après-midi

Retrouvez la totalité des manifestations soutenues par le Conseil général sur [www.ardeche.fr](http://www.ardeche.fr)





## SUR LES CHEMINS DE LA CRÉATION

Cet hiver, sortez de chez vous pour visiter des ateliers d'artistes. Artisans d'art, artistes, plasticiens..., plus de 142 adresses à retrouver dans le carnet « Les chemins de la création » édité par le Parc des Monts d'Ardèche.

À télécharger sur [www.creation.parc-monts-ardeche.fr](http://www.creation.parc-monts-ardeche.fr)

:: La Chavade ::

## MARATHON DE LA MONTAGNE ARDÉCHOISE LE 20 JANVIER

À vos skis ! Le 20 janvier, rendez-vous à l'Espace nordique de La Chavade pour faire le Marathon de la Montagne ardéchoise. Course de ski nordique conviviale, ouverte aux non-licenciés, la manifestation propose plusieurs distances de 2 km jusqu'au marathon (42 km) selon les catégories. Le tout sur les belles pistes de la Montagne ardéchoise.

La course est inscrite au calendrier national officiel de la Fédération française de ski.



© Matthieu Dupont

+ d'infos et réservations : Office de tourisme Cévenne et Montagne ardéchoises  
04 66 46 65 36 / <http://www.ardeche-otcevenneetmontagne.com>



:: Monte-Carlo 2013 ::

## SUR LES ROUTES D'ARDÈCHE LES 16 ET 17 JANVIER

Amateurs de rallye, soyez prêts : le Monte-Carlo c'est pour bientôt ! La 81<sup>e</sup> édition du Rallye Monte-Carlo est organisée du mardi 15 au samedi 19 janvier 2013 et se déroule dans le cadre du Championnat du monde des Rallyes de la FIA 2013. Les deux premières journées du Rallye sont tota-

lement dédiées aux routes de l'Ardèche et comportent dix épreuves dont les noms sont connus de tous les amateurs... Cette année encore, le parc voiture est implanté dans la ville de Valence. Fête populaire, des milliers de spectateurs devraient une nouvelle fois se retrouver au bord des routes pour profiter du spectacle. L'occasion de vous rappeler quelques règles de bonne conduite pour que la course se déroule en toute sécurité : rester prudent, équiper votre véhicule de pneu neige et/ou de chaînes, utiliser les emplacements indiqués pour stationner, s'installer en surplomb de la route, à l'extérieur des trajectoires, pour regarder les bolides passer...

+ d'infos sur [www.acm.mc](http://www.acm.mc), [www.rallye-monte-carlo-ardeche.fr](http://www.rallye-monte-carlo-ardeche.fr) et [www.ardeche.fr](http://www.ardeche.fr)

### Les spéciales en Ardèche

Sous réserve de confirmation officielle de l'ACM

- **Mercredi 16 Janvier 2013 – Étape 1**  
Épreuve spéciale 1 : Le Moulinon – Antraigues # ES2 : Burzet – St-Martial # ES3 : Le Moulinon – Antraigues # ES4 Burzet – St-Martial
- **Jeudi 17 Janvier 2013 – Étape 2**  
ES5 : Labatie d'Andaure – Lalouvesc # ES6 : St-Bonnet – St-Julien-Molhesabate – St-Bonnet # ES7 : Lamastre – Gilhoc – Alboussière # ES8 : Labatie d'Andaure – Lalouvesc # ES9 : St-Bonnet – St-Julien-Molhesabate – St-Bonnet # ES10 : Lamastre – Gilhoc – Alboussière

# DU KIWI EN ARDÈCHE

Fruit exotique cultivé en Ardèche, ce fruit apporte de la couleur à vos assiettes.

## > LA RECETTE DE...

**Yvan Baudoin**  
Pâtissier, maître artisan  
à Vals-les-Bains  
04 75 37 45 66  
Sélectionné par la marque  
Goûtez l'Ardèche®



© phovoïr

### INGRÉDIENTS

Pour la pâte sucrée

- 200 g de beurre
- Une pincée de sel
- 75 g de sucre
- 1 jaune d'œuf
- 35 g d'eau

- 250 g de farine tamisée

Pour la crème pâtissière

- 2 jaunes d'œufs
- 65 g de sucre
- 20 g de farine
- 250 g de lait
- 1 gousse de vanille

- 500 g de fruits de saison  
(kiwi, pomme...)

## TARTE CORBEILLE DE FRUITS

**Pour la pâte sucrée :** monter ensemble le jaune d'œuf, le sucre, le beurre et le sel. Ajouter la farine tamisée et réserver au frais.

**Pour la crème pâtissière :** blanchir les jaunes d'œufs avec la moitié du sucre, ajouter la farine. Porter à ébullition le lait avec l'autre moitié du sucre et la gousse de vanille, laisser cuire pendant 3 minutes et laisser refroidir.

Ajouter le tout à la préparation.

Prendre la pâte sucrée, fonder un cercle, abaisser à 4 cm et cuire à 180 °C jusqu'à coloration. Après refroidissement, garnir la tarte d'un demi-centimètre de crème pâtissière et garnir de fruits de saisons d'Ardèche en faisant « chanter » les couleurs. Enfin, napper d'un peu de jus de pomme.

### LE KIWI

Le kiwi est commercialisé en France depuis les années 1970, notamment en Ardèche.

La principale variété cultivée est le Hayward, le gros kiwi vert le plus connu. De nouvelles variétés se développent, comme le kiwi gold à la chair jaune plus douce ou les mini-kiwis. Les principales zones de production en Ardèche sont la basse vallée de l'Eyrieux, le bord du Rhône (Baix, La Voulte-sur-Rhône...), toute la zone qui descend de Vesseaux à Largentière ainsi



© istock

qu'un petit secteur dans le nord Ardèche. Le kiwi pousse sur une liane qui peut atteindre 6 mètres de long par an. Il est possible d'en consommer de début novembre à mi-mai.

## > LA PÂTISSERIE BAUDOIN

La pâtisserie est créée dans les années 1940 par Monsieur Corsi, puis reprise par Guy Baudoin. Son fils Yvan Baudoin, maître artisan, s'initie aux métiers de pâtissier, confiseur, chocolatier et glacier. Il se perfectionne dans les plus grandes maisons de Lyon. Son parcours professionnel lui permet de proposer aujourd'hui un choix digne des plus belles maisons françaises.

## > LES FRUITS DE SAISON

Page réalisée avec Ardèche le goût et la chambre d'agriculture, plus d'infos sur <http://blog.ardechelegout.fr>

Retrouvez les fruits de saison, les producteurs et distributeurs de kiwi sur [www.ardeche-agroalimentaire.fr](http://www.ardeche-agroalimentaire.fr), mot clé « kiwi »



## BONNE ANNÉE 2013 EN ARDÈCHE

### 1. En quelle année la 1<sup>re</sup> édition du Festival du Premier film d'Annonay a-t-elle été organisée ?

- a) 1982
- b) 1984
- c) 1986

### 2. Le Rallye Monte-Carlo revient cette année encore en Ardèche en WRC. Que signifient ces trois lettres ?

- a) Rallye international sur route
- b) Championnat international de rallye
- c) Championnat du monde des rallyes

### 3. Quel matériau a été symboliquement posé lors de la cérémonie officielle de lancement du chantier de la cité scolaire de Saint-Cirgues-en-Montagne ?

- a) Une botte de paille
- b) Une bûche de bois
- c) Un bloc de granit

### 4. Qu'est-ce qu'une « pourette », le nom donné à la nouvelle salle intergénérationnelle de Valgorge ?

- a) Une variété de châtaigne
- b) Une race de bovins
- c) Un fromage ardéchois

### 5. Combien de films documentaires ont été soutenus par le Conseil général depuis la création de l'aide dédiée au tournage de ce type de cinéma en Ardèche ?

- a) 23
- b) 26
- c) 29

### 6. Quelle est la particularité du prix Culture bleue du beau livre organisé par le Conseil général ?

- a) Il consacre des écrivains ardéchois
- b) Il concerne toutes les maisons de retraites ardéchoises
- c) Il est décerné par un jury de personnes âgées

#### 1<sup>er</sup> PRIX

Un bon d'achat d'une valeur de 200 € chez un pépiniériste ou fleuriste ardéchois

#### 2<sup>e</sup> Prix

Un bon d'achat d'une valeur de 130 € chez un pépiniériste ou fleuriste ardéchois

#### 3<sup>e</sup> Prix

Un bon d'achat d'une valeur de 70 € chez un pépiniériste ou fleuriste ardéchois et 10 sacs à dos aux couleurs du Conseil général.



© Fabrice Demurger

**ENVOYEZ VOS RÉPONSES**  
Sur papier libre (format A4)  
avant le 28 janvier (le cachet  
de La Poste faisant foi), en  
indiquant vos nom, prénom,  
adresse et téléphone.

#### LES BONNES RÉPONSES AU JEU-CONCOURS RELIEFS N°54 ÉTAIENT :

1- L'Assemblée bidépartementale Drôme-Ardèche compte 69 élus (c). 2- Le terme ADOS signifie Ardèche Drôme Ourosougi Sénégal (a). 3- Huit départements entourent l'Ardèche et la Drôme (b). 4- Le syndicat mixte ADN a été créé en 2007 (b). 5- L'Ardèche et la Drôme gèrent à eux deux 8 000 km de routes départementales (c). 6- 700 mètres environ séparent les points culminants de la Drôme et de l'Ardèche (Mont Mézenc : 1 754 m, Rocher Rond : 2 453 m) (b). 7- Les deux départements se font face administrativement parlant depuis 1790 (a).

#### LES GAGNANTS SONT :

1<sup>er</sup> prix, un bon d'achat d'une valeur de 275 € chez un restaurateur ardéchois : Marie-José Thomas (Eclassan, 07) - 2<sup>e</sup> prix, un bon d'achat d'une valeur de 214 € chez un restaurateur ardéchois : Christine Brunel (Vermoux, 07) - 3<sup>e</sup> prix, un bon d'achat d'une valeur de 122 € chez un restaurateur ardéchois : Dalila Charles-Donatien (Aubenas, 07) - du 4<sup>e</sup> au 13<sup>e</sup> prix, un sac à dos aux couleurs du Conseil général : David Gouyet (Talencieux, 07), Nicole Jourdan (Lamastre, 07), Henri Dumond (Riotord, 43), Annie-Claude Vernet (Privas, 07), Ginette Roure (Lachapelle-sous-Aubenas, 07), Guy Marmey (Saint-Jeure-d'Ay, 07), Laetitia Strazzieri (Saint-Paul-le-Jeune, 07), Jacques Michelin (Viviers, 07), Séverine Bouveret (Champagne, 07), Josette Chambon (Le Cheylard, 07)

**EXTRAIT DU RÈGLEMENT.** Ce jeu est ouvert à tous. Une seule réponse par foyer. Le tirage au sort parmi les bonnes réponses sera effectué par Maître Delay, huissier de justice à Privas. Le règlement est disponible sur simple demande au Conseil général de l'Ardèche. Chaque gagnant sera avisé personnellement du résultat.

#### LES RÉPONSES SONT À ENVOYER À :

Concours Reliefs – Conseil général de l'Ardèche –  
Direction de la Communication – Hôtel du Département –  
BP 737 – 07007 Privas Cedex.

La participation au concours implique l'acceptation pleine et entière du règlement déposé chez Maître Delay, huissier de justice à Privas. Les réponses expédiées après le 28 janvier 2013 ne seront pas prises en considération.



• Pour connaître les conditions de circulation... •

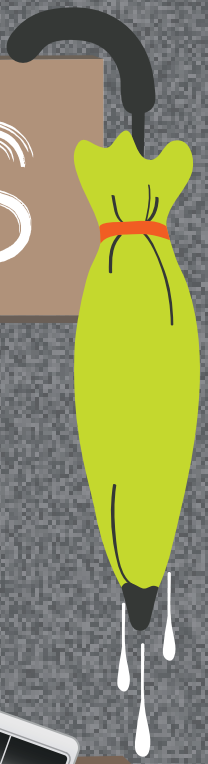
1

SEUL

NUMÉRO

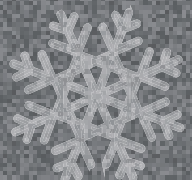
PLEIN

D'INFOS



09 69 39

07 07



appel non surtaxé

